

令和5年版

消防年報



令和5年7月に総務省消防庁から緊急消防援助隊無償使用車両「小型救助車」を受領
(令和5年9月1日 玖珠消防署配備 運用開始)

日田玖珠広域消防組合消防本部

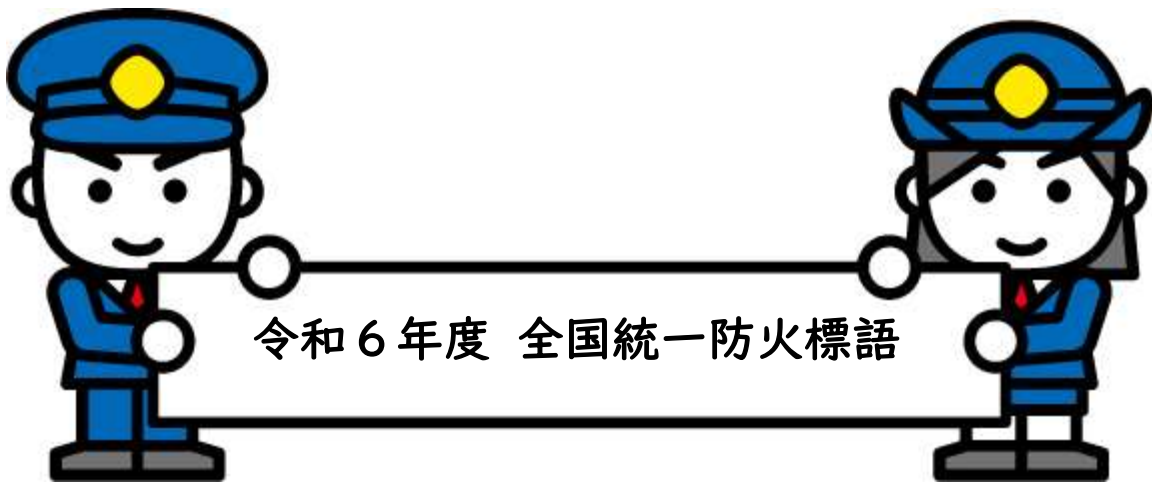
〈令和6年刊行〉

まえがき

1. この年報は、消防行政の運営上の指針として活用するとともに管内の消防事情を紹介するために編集しました。
2. 統計は原則として暦年ですが、これによらないものについては当該表に記載しています。

令和6年6月

日田玖珠広域消防組合消防本部



「守りたい

未来があるから

火の用心」

目次

日田玖珠広域消防組合消防本部庁舎一覧	3
沿革	5
日田玖珠広域消防組合の沿革	6
管内概況	12
日田玖珠広域消防組合の概要、行政区域図	13
日田玖珠広域消防組合構成市町の概要	14
令和5年中の気象状況	15
総務編	16
消防本部組織及び事務分掌表	17
消防署事務分掌表	18
日田玖珠広域消防組合一般会計予算（当初予算）	19
消防相互応援協定	20
職員の配置状況	21
職員の年齢別及び階級別消防職員数	22
職員所持免許・資格状況、圏域内市町別水利状況	23
消防通信網	24
消防車両保有状況	25
基準消防力の充足率、消防車両配置状況	26
消防機械器具等配置状況	27
警防編（救助）	28
救助業務の概要	29
事故種別救助出場及び活動状況、月別及び署別出場件数	30
5か年救助活動件数の推移、事故種別発生場所別活動件数	31
市町別出動件数・防災ヘリコプター要請件数	32
救急編	33
救急業務の概要	34
事故種別救急出場状況・事故種別救急出場割合	35
市町別救急出場件数及び搬送人員・市町別救急出場件数割合	36
月別救急出場状況	37
市町別の5か年救急出場件数の推移・ドクターヘリ要請件数	38
署所別救急出場件数及び搬送人員、管轄外地域医療機関への搬送状況	39
救急隊員応急処置件数	40
年齢別程度別搬送人員	41
時間帯別出場件数	42

予防編 （予防、危険物）	43
市町別防火対象物の現況	44
中高層建築物数	45
建築確認同意事務処理状況	46
防火訓練実施状況・予防査察実施状況、外郭団体の状況	47
防火対象物定期点検報告及び特例認定状況	48
防火クラブ現況	49
予防関係各種届出状況、危険物関係事務処理状況	50
形態別危険物事務処理状況	51
数量別危険物施設設置状況	52
火薬類関係事務処理状況、市町別火薬類関係事務処理状況	53
予防編 （火災調査）	54
火災調査業務の概要	55
令和5年火災統括表	56
火災種別発生件数・火災種別損害額	57
月別発生件数・損害額	58
時間別火災発生状況、火災発生件数・損害額の推移（過去5か年）	59
出火原因別火災発生の推移、市町別・出火原因別火災状況	60
消防団編	61
管内消防団の組織、日田市・玖珠町・九重町消防団組織	62
消防団本部・消防団員数・消防団車両等の現有状況	63

日田玖珠広域消防組合消防本部

(日田消防署併設)

- ・所在地 大分県日田市大字渡里111番地1
- ・構造 RC造2階建一部S造(耐火)
- ・建築面積 1,928.78㎡
- ・延面積 3,328.56㎡
- ・敷地面積 7,588.00㎡
- ・竣工 平成28年2月23日
(新庁舎運用開始)
- ・TEL 0973-24-2204
- ・FAX 0973-28-8119(事務室)
- ・FAX 0973-23-4506(指令室)



玖珠消防署

- ・所在地 大分県玖珠郡玖珠町大字大隈226番地5
- ・構造 RC造2階建
- ・建築面積 1,122.75㎡
- ・延面積 1,818.66㎡
- ・敷地面積 3,114.25㎡
- ・竣工 平成26年7月1日
(庁舎棟運用開始)
- ・TEL 0973-72-2141
- ・FAX 0973-72-5071



日田消防署 大山出張所

- ・所在地 大分県日田市大山町西大山 8899 番地 2
- ・構造 木造 2 階建
- ・建築面積 203.09 m²
- ・延面積 263.12 m²
- ・敷地面積 937.87 m²
- ・竣工 平成 24 年 3 月 7 日
- ・TEL 0973-52-2268
- ・FAX 0973-52-2268



日田消防署 天瀬出張所

- ・所在地 大分県日田市天瀬町桜竹 666 番地 1
- ・構造 木造 2 階建
- ・建築面積 213.15 m²
- ・延面積 255.67 m²
- ・敷地面積 709.00 m²
- ・竣工 平成 23 年 11 月 30 日
- ・TEL 0973-57-3161
- ・FAX 0973-57-3161



玖珠消防署 九重出張所

- ・所在地 大分県玖珠郡九重町大字右田 1322 番地 8
- ・構造 木造一部 2 階建
- ・建築面積 257.18 m²
- ・延面積 272.54 m²
- ・敷地面積 766.77 m²
- ・竣工 平成 23 年 3 月 22 日
- ・TEL 0973-77-6623
- ・FAX 0973-77-6623



浴 革

日田玖珠広域消防組合の沿革

年 月 日	内 容
昭和 44 年 8 月 1 日	日田玖珠広域市町村圏の知事指定を受ける
昭和 45 年 8 月 1 日	日田玖珠広域市町村圏事務組合設立の知事認可を受ける
昭和 46 年 4 月 1 日	日田玖珠広域市町村圏の 1 市 4 町 3 村に対し、消防組織法第 10 条に基づく消防本部及び消防署の政令指定を受ける 日田玖珠広域市町村圏事務組合消防本部発足 消防本部消防長任命 消防本部次席及び日田・玖珠署長任命
6 月 7 日	玖珠消防署用地購入 1,019.10 m ²
7 月 2 日	九重出張所用地購入 372.60 m ²
7 月 9 日	天瀬出張所用地購入 419.00 m ²
9 月 14 日	大山出張所用地購入 485.99 m ²
9 月 30 日	単車(125 cc)3 台購入 九重・天瀬・大山各出張所配備
10 月 1 日	消防幹部職員 9 名採用 職員数 45 名
10 月 9 日	消防指揮車購入 玖珠消防署配備
11 月 1 日	連絡車購入 消防本部配備
11 月 20 日	オートガイド装置購入 消防本部・日田消防署設置
12 月 1 日	消防職員 35 名採用 職員数 80 名
昭和 47 年 1 月 25 日	消防ポンプ自動車 (BS-I 型) 4 台購入 玖珠消防署及び九重・天瀬・大山各出張所配備
2 月 8 日	救急自動車 (2B 型) 購入 日田消防署配備
2 月 25 日	九重出張所庁舎完成
2 月 28 日	天瀬・大山出張所庁舎完成 玖珠消防署・九重・天瀬・大山各出張所ホースタワー完成
3 月 1 日	広域消防実働開始 職員数 80 名
3 月 16 日	消防無線整備事業完成 基地局 8 移動局 7 携帯局 17
3 月 30 日	救急自動車 (2B 型) 損害保険協会寄贈 玖珠消防署配備
3 月 30 日	玖珠消防署庁舎完成
4 月 1 日	職員数 86 名
6 月 22 日	玖珠消防署用地追加購入 593 m ²
7 月 10 日	消防本部兼日田消防署用地購入 3,473 m ²
7 月 29 日	小型動力ポンプ 4 台購入 玖珠消防署・九重・天瀬・大山各出張所配備
10 月 5 日	林野工作車購入 大山出張所配備
11 月 13 日	水槽付消防ポンプ自動車購入 玖珠消防署配備
昭和 48 年 7 月 21 日	日田玖珠広域消防本部庁舎完成
8 月 23 日	消防本部移転
昭和 49 年 3 月 28 日	救急指令装置 (B 型) 購入 日田消防署設置
4 月 1 日	職員数 88 名
5 月 4 日	救急自動車 (2B 型) 日本損害保険協会寄贈 日田消防署配備
昭和 50 年 2 月 5 日	玖珠消防署用地購入 743.35 m ²
昭和 51 年 2 月 12 日	消防指揮車購入 日田消防署配備
3 月 31 日	大分県内全域消防相互応援協定締結
10 月 21 日	広報車購入 玖珠消防署配備

年 月 日	内 容
昭和 52 年 3 月 1 日 6 月 10 日	救助工作車購入 日田消防署配備 広報連絡車 3 台購入 九重・天瀬・大山各出張所配備 軽自動車購入 消防本部配備
昭和 53 年 2 月 20 日 3 月 9 日 3 月 23 日 10 月 16 日	玖珠消防署車庫増築 (365 m ²) 化学消防自動車 (Ⅱ型) 購入 日田消防署配備 救急指令装置 (C 型) 購入 玖珠消防署設置 救助工作車購入 玖珠消防署配備
昭和 54 年 4 月 1 日 7 月 18 日 10 月 8 日 12 月 11 日	職員数 105 名 連絡車更新 日田消防署配備 屈折はしご付消防ポンプ自動車 (3 折 21m) 購入 日田消防署配備 日田消防署車庫増築 (160.8 m ²)
昭和 55 年 1 月 21 日 2 月 20 日 12 月 11 日 12 月 18 日	救急自動車 (ⅡB 型) 日本損害保険協会寄贈 日田消防署配備 日田消防署訓練塔完成 (地上高 17m) 消防自動車 (CD-I 型) 更新 日田消防署配備 救急自動車 (2B 型) 更新 玖珠消防署配備
昭和 56 年 10 月 2 日 11 月 27 日 11 月 30 日	救急自動車 (2B 型) 更新 日田消防署配備 水槽付消防ポンプ自動車更新 玖珠消防署配備 消防ポンプ自動車 (CD-I 型) 購入 玖珠消防署配備
昭和 57 年 8 月 24 日 9 月 27 日 10 月 4 日	消防指揮車更新 玖珠消防署配備 救急自動車 (2B 型) (財) 日本消防協会寄贈 玖珠消防署配備 消防自動車 (CD-I 型) 更新 大山出張所配備
昭和 58 年 9 月 2 日 10 月 31 日	連絡車更新 日田消防署配備 消防ポンプ自動車 (CD-I 型) 2 台更新 九重・天瀬出張所配備
昭和 59 年 8 月 27 日 11 月 8 日 11 月 27 日	消防指揮車購入 日田消防署配備 消防ポンプ自動車 (CD-II 型) 更新 日田消防署配備 救急自動車 (2B 型) 光会館寄贈 日田消防署配備
昭和 60 年 3 月 25 日 12 月 27 日	救急指令装置 (B 型) 更新 日田消防署配備 救急自動車 (2B 型) 光会館寄贈 玖珠消防署配備
昭和 61 年 7 月 25 日 10 月 2 日	訓練塔 (主塔・副塔) 改修工事完了 日田消防署 広域消防発足 15 周年記念行事開催
昭和 62 年 3 月 20 日 3 月 20 日 6 月 10 日 7 月 22 日	八女消防組合 (福岡県) 消防相互応援協定締結 福岡県南広域消防組合 (福岡県) 消防相互応援協定締結 玖珠消防署訓練塔完成 (地上高 17m) 連絡車更新 玖珠消防署配備
昭和 63 年 6 月 25 日	連絡車更新 日田消防署配備
平成 元年 11 月 29 日	防火広報車 (財) 日本防火協会寄贈 日田消防署配備
平成 2 年 2 月 26 日 10 月 20 日 10 月 20 日 11 月 9 日	甘木・朝倉広域市町村圏事務組合 (福岡県) 消防相互応援協定締結 阿蘇広域行政事務組合 (熊本県) 消防相互応援協定締結 菊池広域行政事務組合 (熊本県) 消防相互応援協定締結 救急自動車 (2B 型) 更新 玖珠消防署配備
平成 3 年 2 月 26 日 10 月 7 日	救急自動車 (2B 型) 日本損害保険協会寄贈 日田消防署配備 潜水器具一式 3 組 喜多村石油株式会社寄贈 日田消防署配備
平成 4 年 3 月 4 日 4 月 26 日	救助工作車購入 日田消防署配備 総合防火訓練実施 (圏域内関係機関参加)
平成 5 年 8 月 5 日 10 月 13 日 10 月 29 日 12 月 14 日	救急自動車 (2B 型) (財) 日本消防協会寄贈 玖珠消防署配備 救急救命東京研修所入校 (1 名) 日田玖珠子ビッコ消防大会 日田消防署開催 化学消防自動車更新 日田消防署配備

年 月 日	内 容
平成 6年 8月 19日 10月 5日 11月 12日	救急自動車（2B型）高塚愛宕地蔵尊寄贈 天瀬出張所配備 救急自動車（2B型）2台購入 大山・九重出張所配備 救急救命東京研修所入校（1名） 日田玖珠幼年消防大会 玖珠消防署開催
平成 7年 2月 28日 6月 1日 9月 26日 10月 4日 10月 13日 11月 7日	救急波新設 救急自動車（2B型）日田市遊技業組合寄贈 日田消防署配備 第10回大分県消防職員駆伝大会開催（三隈川周回コース） 救急救命九州研修所入校（1名） 救助工作車（II型）購入 日田消防署配備 第21回九州地区消防職員駆伝大会開催（三隈川周回コース）
平成 8年 4月 1日 4月 8日 9月 1日 11月 13日 11月 27日	無線中継局（多重）設置 救急救命九州研修所入校（1名） 大分県総合防災訓練（会場：大原グラウンド） 水槽付消防ポンプ自動車・消防ポンプ自動車更新 玖珠消防署配備 潜水器具一式1組 日田すいめいライオンズクラブ寄贈 日田消防署配備
平成 9年 3月 1日 4月 1日 4月 29日 5月 30日 11月 7日	大分県防災航空隊へ職員1名派遣 職員数106名 消防緊急通信指令施設運用開始 安全号（軽自動車）玖珠郡危険物安全協会寄贈 玖珠消防署配備 大分県防災ヘリコプター応援協定 日田玖珠幼年消防大会 日田消防署開催
平成 10年 3月 17日 4月 9日 5月 29日 9月 1日	救急自動車（高規格）購入 日田消防署配備運用開始 救急救命九州研修所入校（1名） 安全号（普通自動車）日田地区危険物安全協会寄贈 日田消防署配備 消防ポンプ自動車（CD-I型）日本損害保険協会寄贈 日田消防署配備 潜水器具一式2組 玖珠ライオンズクラブ寄贈 玖珠消防署配備
平成 11年 4月 1日 7月 1日 10月 1日 10月 12日	職員数101名 消防ポンプ自動車更新（CD-I型）大山出張所配備 はしご付消防自動車（35m級）購入 日田消防車配備 救急救命九州研修所入校（1名）
平成 12年 4月 1日 4月 10日 7月 6日 10月 4日	職員数98名 救急救命九州研修所入校（1名） 消防指揮車更新 玖珠消防署配備 救急救命九州研修所入校（1名）
平成 13年 3月 1日 5月 18日 10月 10日 10月 22日	救急自動車（高規格・4WD）購入 玖珠消防署配備運用開始 空気充填機購入 玖珠消防署配備 救急救命九州研修所入校（1名） 消防ポンプ自動車（CD-I型・4WD）2台更新 九重・天瀬出張所配備
平成 14年 6月 20日 7月 25日 10月 31日	連絡車更新 日田消防署配備 消防指揮車更新 日田消防署配備 消防ポンプ自動車（CD-II型）更新 日田消防署配備
平成 15年 6月 24日 7月 11日 11月 26日	空気充填機更新 日田消防署配備 連絡車（4WD）更新 玖珠消防署配備 救急自動車（2B型・4WD）更新 日田消防署配備
平成 16年 4月 1日	職員数98名

年 月 日	内 容
平成 17 年 1 月 14 日 2 月 28 日 3 月 22 日 9 月 1 日	救急自動車（2 B 型・4 WD）更新 九重出張所配備 救急自動車（高規格・4 WD）更新 日田消防署配備 市町村合併により、日田玖珠広域行政事務組合へ名称変更 甘木朝倉広域隣接常備消防相互応援協定（再） 田川地区消防組合（福岡県）消防相互応援協定締結
平成 18 年 7 月 10 日	防火号（軽自動車・4 WD）更新 日田消防署配備
平成 19 年 3 月 31 日 4 月 1 日 12 月 1 日	日田玖珠広域行政事務組合解散 日田玖珠広域消防組合発足 田川地区隣接消防応援協定（再）
平成 20 年 4 月 1 日 12 月 16 日	職員数 99 名 救命用ゴムボート一式 玖珠ライオンズクラブ寄贈 玖珠消防署配備
平成 21 年 4 月 1 日	久留米広域消防本部（福岡県）消防相互応援協定締結
平成 22 年 2 月 15 日 2 月 24 日 2 月 29 日 3 月 25 日 4 月 1 日 9 月 24 日 12 月 2 日	指令台一部改修、携帯・IP 電話位置情報システム導入 救助工作車（II 型・4 WD）更新 玖珠消防署配備 救急自動車（高規格・4 WD）2 台更新 天瀬・大山各出張所配備 救急自動車（高規格・4 WD）更新 日田消防署配備 職員数 102 名 資機材搬送車（4 WD）購入 日田消防署配備 玖珠消防署用地購入 725 m ²
平成 23 年 2 月 18 日 3 月 14 日 3 月 22 日 3 月 25 日 3 月 31 日 4 月 1 日 9 月 20 日 10 月 27 日 11 月 21 日 11 月 30 日	救急自動車（高規格・4 WD）更新 九重出張所配備 東日本大震災へ緊急消防援助隊派遣（22 日まで 延べ 2 隊 6 名） 九重出張所庁舎新築 大山出張所用地購入 450.9 m ² 天瀬出張所用地購入 709.0 m ² 職員条例定数の改正（120 名体制） 化学消防自動車（R-II A 型・4 WD）更新 日田消防署配備 連絡車購入 日田消防署配備 消防ポンプ自動車（C D-I 型・4 WD）更新 玖珠消防署配備 天瀬出張所庁舎新築
平成 24 年 3 月 7 日 3 月 30 日 4 月 1 日 10 月 25 日	大山出張所庁舎新築 大分県常備消防相互応援協定（再） 職員数 106 名 救急自動車（高規格・4 WD）1 台 上野公園病院寄贈 日田消防署配備 救急自動車（高規格・4 WD）1 台 J A 大分寄贈 日田消防署配備
平成 25 年 4 月 1 日	職員数 111 名
平成 26 年 2 月 18 日 3 月 7 日 4 月 1 日 7 月 1 日 10 月 1 日 10 月 31 日	消防指揮車（4 WD）更新 総務省消防庁貸与 玖珠消防署配備 救助工作車（II 型・4 WD）更新 日田消防署配備 職員数 111 名（再任用職員 1 名含む） 玖珠消防署庁舎棟新築（庁舎棟運用開始） 玖珠消防署訓練棟、副訓練棟、油脂庫新築 水槽付ポンプ自動車（II 型・4 WD）更新 玖珠消防署配備
平成 27 年 2 月 10 日 3 月 1 日 4 月 1 日 10 月 23 日	消防指揮車（4 WD）（株）光会館寄贈 日田消防署配備 高速自動車道等における消防相互応援協定（再） 職員数 112 名 大分県鉄道消防連絡会 設置

年 月 日	内 容
平成 28 年 2 月 15 日 2 月 23 日 3 月 1 日 4 月 1 日 4 月 14 日 4 月 5 日 8 月 18 日	救急自動車（高規格・4WD）更新 玖珠消防署配備 消防本部及び日田消防署庁舎運用開始 消防救急デジタル無線及び高機能消防指令システム運用開始 菊池広域連合（熊本県）常備消防相互応援協定 再締結 職員数 118 名 熊本地震 熊本県上益城郡へ緊急消防援助隊派遣 （16 日まで延べ 2 隊 7 名） 阿蘇広域行政事務組合（熊本県）常備消防相互応援協定 再締結 消防ポンプ自動車（CD-I 型 4WD）更新 日田消防署配備
平成 29 年 3 月 22 日 4 月 1 日 7 月 5 日 10 月 25 日 12 月 13 日 12 月 21 日	広報連絡車更新 日田消防署配備 職員数 117 名 平成 29 年九州北部豪雨（緊急消防援助隊受援 延べ 35 隊 108 名） 消防活動用ドローン 日田ライオンズクラブ寄贈 日田消防署配備 消防ポンプ自動車（CD-I 型 4WD）更新 九重出張所配備 救急自動車（高規格・4WD）更新 日田消防署配備
平成 30 年 3 月 16 日 2 月 1 日 4 月 1 日 4 月 11 日 7 月 25 日 8 月 28 日 9 月 5 日	人員搬送車（14 人乗・4WD）更新 日田消防署配備 消防活動用ドローン 運用開始 職員数 118 名 中津市耶馬溪町土砂崩れ 大分県常備消防相互応援協定により派遣 （22 日まで延べ 44 隊 122 名） 西日本豪雨 広島県安芸郡へ緊急消防援助隊派遣 （8 月 1 日まで延べ 3 隊 15 名） 救急自動車（高規格・4WD）更新 九重出張所配備 救急自動車（高規格・4WD）更新 玖珠消防署配備
平成 31 年 3 月 14 日 3 月 28 日 4 月 1 日	広報連絡車（4WD）更新 玖珠消防署配備 津波・大規模風水害対策車（4WD・総務省消防庁無償貸与）、小型水陸両用バギー（水陸両用・総務省消防庁無償貸与）日田消防署配備 職員数 119 名
令和 2 年 1 月 30 日 3 月 5 日 4 月 1 日 7 月 4 日 12 月 8 日	高機能救命ボート（総務省消防庁無償貸与）日田消防署配備 消防ポンプ自動車（CD-I 型 4WD）更新 職員数 117 名 令和 2 年 7 月豪雨 熊本県人吉市へ緊急消防援助隊派遣 （7 日まで延べ 4 隊 14 名） 子供用ライフジャケット 40 着 ライオンズクラブ国際協会 337-B 地区寄贈 日田消防署、玖珠消防署配備
令和 3 年 2 月 1 日 4 月 1 日 12 月 5 日	屈折梯子付消防自動車更新（25m級） 職員数 116 名 救急自動車（高規格・4WD） 一般社団法人日本損害保険協会寄贈
令和 4 年 2 月 6 日 4 月 1 日 8 月 3 日 4 月 20 日 8 月 25 日	救急自動車（高規格・4WD）更新 職員数 118 名 消防本部に救急課創設 予防課に火災調査係創設 消防活動用ドローン 1 機購入 救急普及啓発広報車運用開始 一般財団法人救急振興財団寄贈 株式会社オートポリスとの協力協定締結

年 月 日	内 容
令和 5年 3月 31日 4月 1日 7月 25日 9月 1日	株式会社ノーベルとの協力協定締結 職員数 120 名 山岳救助隊発足 小型救助車（4WD・総務省消防庁無償貸与） 玖珠消防署配備 小型救助車 運用開始
令和 6年 3月 21日 4月 1日	救急自動車（高規格・4WD）更新 職員数 119 名

管内概況

(令和6年3月31日現在)

本 部 位 置 (WGS) 北緯 33° 20' 05" 東經 130° 55' 70

管 轄 面 積 1,224 km²

管 内 世 帯 数 37,893 世帯

管 内 人 口 82,846 人

日田玖珠広域消防組合の概要

日田玖珠広域消防組合は、九州北部のほぼ中央部、大分県北西部に位置し、昭和46年4月1日に日田市を中心に1市4町3村で構成され、複合的一部事務組合とし日田玖珠広域市町村圏事務組合として発足した。平成17年3月22日、日田市郡合併に伴い1市2町の構成となり、名称も日田玖珠広域行政事務組合と変更されたが、平成19年3月31日同組合を解散し、同年4月1日消防業務のみの日田玖珠広域消防組合として新たに発足した。



管轄面積は、1,224 km²、総人口は令和6年3月31日現在 82,846 人である。管轄地域の約80%は森林であり、その大部分は杉・檜の人工林である。日本三大美林の一つにあげられる日田杉を産出しており、日田杉を使った「建築用材」「日田げた」の生産等の木材関連産業は、基幹産業の一つになっている。

日田玖珠地方は、山紫水明・風光明媚な観光地であり、日田市では毎年5月20日過ぎの土曜、日曜日に「川開き観光祭」が開催され、昼は市民芸能隊で賑わい、夜は西日本最大級の花火大会が清流三隈川で催され、2日間で約20万人の観光客が訪れる。また、毎年7月20日過ぎの土曜、日曜日には平成29年に「ユネスコ無形文化遺産」にも登録された「日田祇園祭」が開催される。

また、玖珠地方では、玖珠町で5月5日「日本童話祭」が開催され、「ジャンボ鯉のぼり」や童話の里の主人公に仮装したパレードが町内を練り歩くなどの催しが行われ約5万人の観光客が訪れる。また、九重町では、平成18年秋に完成した高さ日本一の歩道専用の吊り橋「九重“夢”大吊橋」がある。九州の最高峰のくじゅう連山では、山開きが毎年6月第1日曜日にあり、大勢の登山客が訪れる。

本 部 位 置	(WGS) 北緯 33° 20' 05" 東経 130° 55' 70"
広 狭	東西 45.9 km 南北 48.0 km
面 積	1,224 km ²

日田玖珠広域消防組合行政区域図



日田玖珠広域消防組合構成市町の概要

(1) 面積・人口・世帯数 令和6年3月31日現在

管轄別	市・町別	人口(人)	世帯数	面積
日田消防署管内	日田市	60,542	27,509	666.03
玖珠消防署管内	玖珠町	13,888	6,525	286.6
	九重町	8,416	3,859	271.37
	計	22,304	10,384	557.97
合	計	82,846	37,893	1,224.00

(2) 人口の推移 各年3月31日現在

年次	令和2年	令和3年	令和4年	令和5年	令和6年
日田市	64,356	63,434	62,464	61,494	60,542
玖珠町	15,068	14,795	14,522	14,242	13,888
九重町	9,262	9,026	8,852	8,621	8,416
計	88,686	87,255	85,838	84,357	82,846

(3) 世帯数の推移 各年3月31日現在

年次	令和2年	令和3年	令和4年	令和5年	令和5年
日田市	27,381	27,413	27,357	27,477	27,509
玖珠町	6,626	6,609	6,601	6,570	6,525
九重町	3,904	3,892	3,896	3,865	3,859
計	37,911	37,914	37,854	37,912	37,893

令和5年中の気象状況

※日田玖珠広域消防組合消防本部（日田市大字渡里11番地1）の状況 ※湿度は、相対湿度

		令和5年												
年		1月	2月	3月	4月	5月	6月	7月	8月	9月	10月	11月	12月	
気温 (°C)	平均気温	16.3	4.1	6.4	11.6	15.1	19.4	23.2	27.3	28.0	25.6	16.4	11.9	6.9
	最高気温	36.3	19.3	18.5	24.0	29.7	32.2	34.1	36.3	36.0	34.7	26.9	27.7	23.6
	最低気温	-7.0	-7.0	-4.2	-2.6	0.9	5.2	13.1	20.9	22.1	17.1	5.3	-1.2	-3.4
湿度 (%)	平均湿度	75.2	75.2	74.4	71.0	68.3	69.2	80.3	81.5	77.4	79.1	74.2	75.2	79.5
	最低湿度	8.3	25.8	8.3	13.7	10.3	9.2	24.9	26.5	42.5	30.1	25.3	23.4	29.7
風速 (m/s)	平均風速	1.7	1.7	1.5	1.6	1.9	1.8	1.6	1.9	2.0	1.5	1.5	1.5	1.5
	最大瞬間風速	20.3	20.3	12.8	13.3	15.4	14.6	10.4	14.9	15.1	11.5	10.8	15.4	16.2
降雨量 (mm)	1日最高	235.5	23.0	14.0	29.0	28.0	88.0	120.0	235.5	48.0	12.0	11.5	10.0	5.0
	総雨量	1,806.0	50.5	51.5	81.0	121.0	269.0	700.0	294.5	136.5	24.0	17.0	33.5	27.5
気圧 (hPa)	平均気圧	1,006.4	1,012.7	1,013.2	1,010.0	1,005.2	1,003.8	999.7	1,001.7	996.1	1,002.5	1,007.8	1,011.2	1,013.9
	最高気圧	1,028.7	1,025.6	1,031.4	1,023.5	1,019.9	1,015.6	1,011.9	1,014.4	1,009.7	1,013.3	1,022.0	1,026.8	1,028.7
	最低気圧	982.1	1,000.4	998.4	992.9	988.5	990.6	987.5	987.4	982.1	996.2	997.4	999.2	998.4

総務編

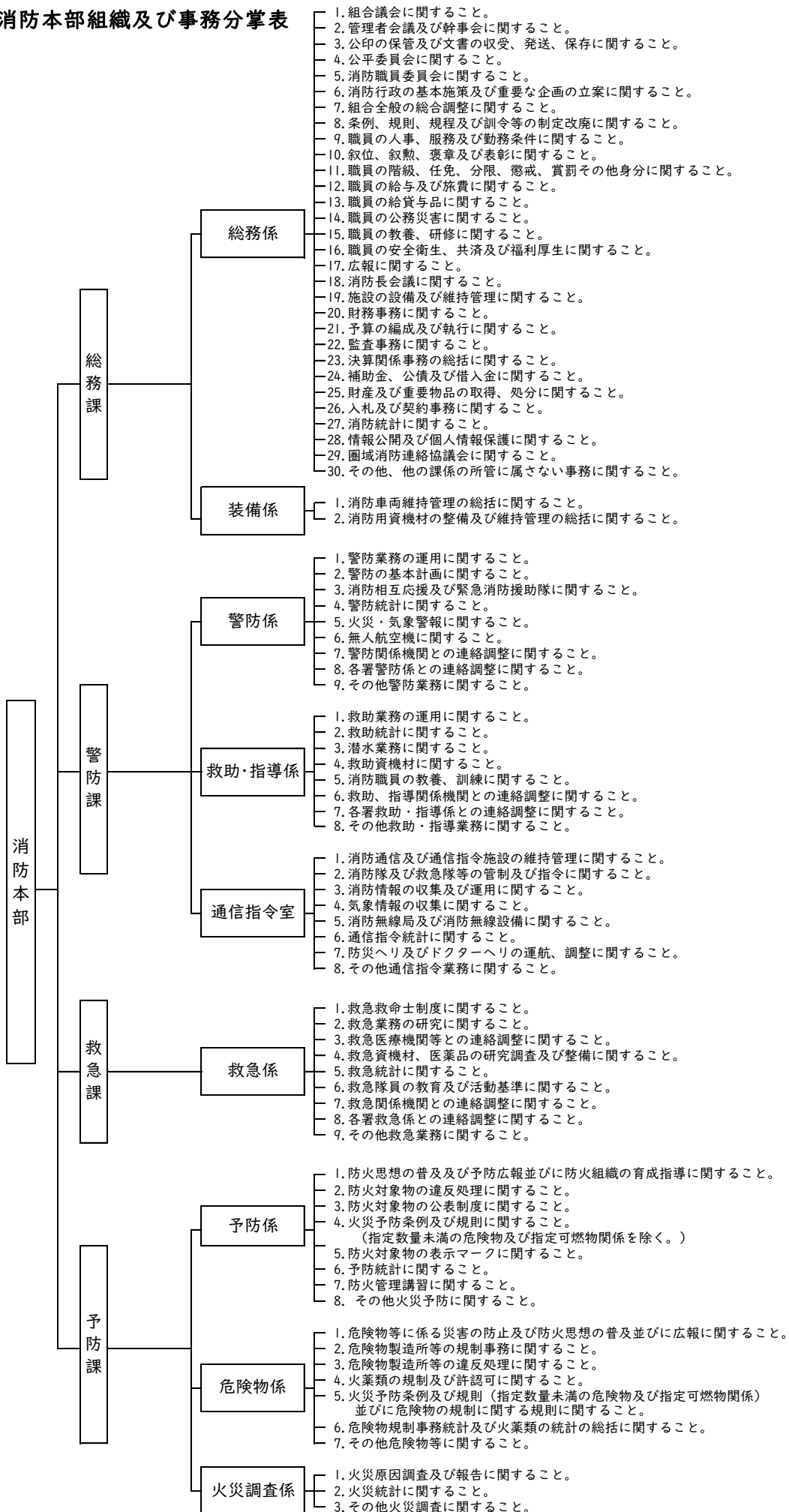
(令和6年4月1日現在)

構成市町 1市2町

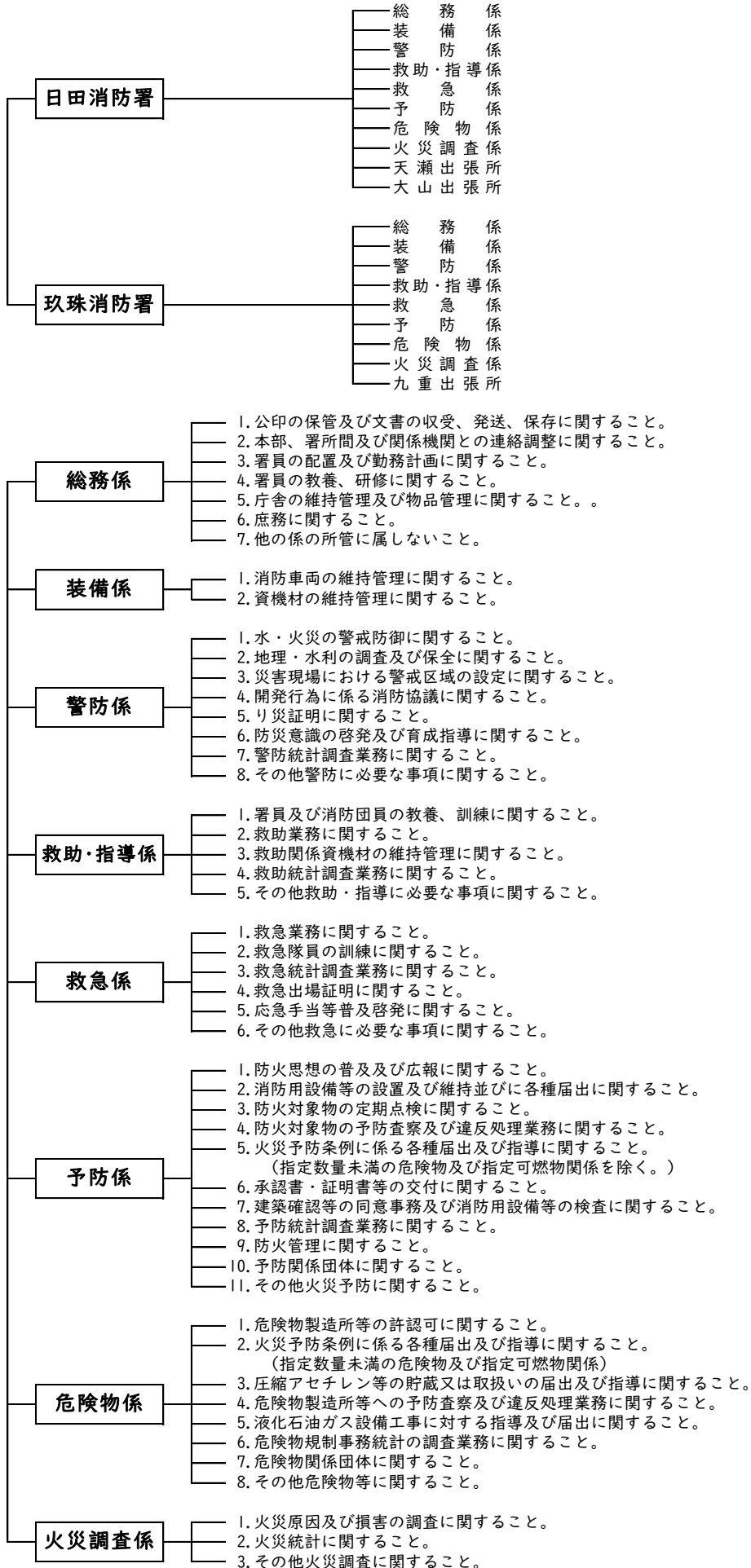
組織 1本部2署3出張所

職員数 条例定数120名 現在数119名

消防本部組織及び事務分掌表



消防署事務分掌表



日田玖珠広域消防組合一般会計予算（当初予算）

（歳 入）

（単位：千円）

款	項	令和5年度	令和6年度
1. 分担金及び負担金	1. 負 担 金	1,093,065	1,182,549
2. 使用料及び手数料	1. 使 用 料	12	12
	2. 手 数 料	421	301
3. 財 産 収 入	1. 財 産 運 用 収 入	234	234
	2. 財 産 売 払 収 入	1,400	-
4. 繰 入 金	1. 基 金 繰 入 金	39,751	63,568
5. 繰 越 金	1. 繰 越 金	1	1
6. 諸 収 入	1. 雑 収 入	14,145	13,185
7. 広 域 債	1. 広 域 債	40,000	529,000
8. 県 支 出 金	1. 県 補 助 金	-	-
歳 入 合 計		1,189,029	1,788,850

※令和6年度 広域債については、おおいた消防指令センターの個別整備に伴う歳入増

（歳 出）

（単位：千円）

款	項	令和5年度	令和6年度
1. 議 会 費	1. 議 会 費	657	648
2. 総 務 費	1. 総 務 管 理 費	1,069,556	1,661,574
	2. 監 査 委 員 費	1,168	1,200
3. 消 防 費	1. 消 防 費	48,631	58,042
4. 公 債 費	1. 公 債 費	68,017	66,386
5. 予 備 費	1. 予 備 費	1,000	1,000
歳 出 合 計		1,189,029	1,788,850

※令和6年度 総務管理費については、おおいた消防指令センターの個別整備に伴う歳出増

常 備 消 防 相 互 応 援 協 定

常備消防相互応援協定は、大分県内全消防本部（局）と締結しており、更に当本部は福岡県と熊本県とも境界を接することから、両県内の関係する消防本部とも応援協定を締結している。

高速自動車道関係の相互応援協定では、福岡県甘木・朝倉消防本部と締結し、大分県内では大分自動車道の全線開通、東九州自動車道の開通に合わせて、応援協定を締結している。

また、大分県防災ヘリコプターに関する応援協定も締結している。

締結状況

協 定 先	協定内容	締 結 年 月 日
八女地区消防組合（福岡県）	消防業務	昭和 62年 3月 20日
大分県防災ヘリコプター	//	平成 9年 5月 30日
甘木・朝倉広域市町村圏事務組合（福岡県） （再締結）	//	平成 17年 3月 22日
田川地区消防組合（福岡県）（再締結）	//	平成 19年 12月 1日
久留米広域消防本部（福岡県）	//	平成 21年 4月 1日
大分県内全消防本部（再締結）	//	平成 24年 3月 30日
高速自動車道等における消防相互応援協定（大分県） （再締結）	//	平成 27年 3月 1日
菊池広域連合（熊本県）（再締結）	//	平成 28年 3月 1日
阿蘇広域行政事務組合（熊本県）（再締結）	//	平成 28年 4月 5日

職員の配置状況

(令和6年4月1日現在)

階級等 職等															事務職員		計	
		消防監	消防司令長	消防司令	消防司令補	消防士長	消防副士長	消防士	消防士	消防士	消防士	消防士	消防士	消防士	消防士	実員	兼務	
消防本部	消防長	1															1	
	次長		1														1	
	総務課長															1	1	
	総務係			2		(1)	1	(1)		(1)					1	4	(3)	
	装備係				(1)	(1)		(2)										(4)
	警防課長		1														1	
	警防係			1		(1)		(2)									1	(3)
	救助・指導係				(1)	(2)		(2)										(5)
	通信指令室			1			2		3	2							8	
	救急課長		1														1	
	救急係			1		(2)		(4)									1	(6)
	予防課長	(1)																(1)
	予防係			1			1	(1)									2	(1)
	危険物係			1				(1)		(1)							1	(2)
	火災調査係				(1)	(1)		(2)										(4)
	派遣	大分県防災航空隊										1						1
	消防学校教官							1									1	
	初任科入校												2				2	
	指令センター						2		1								3	
	小計	1	(1)	3	0	7	(3)	0	(8)	7	(15)	5	(2)	4	0	2	29	(29)
日田消防署	署長		1														1	
	副署長					(3)												(3)
	総務係				(1)	1	1		1		1		1				4	(1)
	装備係				(1)	1	2										3	(1)
	警防係				(1)	1	2				1						4	(1)
	救助・指導係			1		2	2										5	
	救急係				(1)	2	4					2					8	(1)
	予防係				(1)		1	(1)				1					2	(2)
	危険物係				(1)		1		1								2	(1)
	火災調査係				1	1	2					3					7	
	天瀬出張所				1		3		3		3		2				9	
大山出張所				1	1	2		4		1						9		
	小計	0	0	1	0	4	(9)	9	0	20	(1)	9	0	11	0	0	54	(10)
玖珠消防署	署長		1														1	
	副署長					(3)												(3)
	総務係				1		1		2								4	
	装備係				1				1		1		1				3	
	警防係				1				1		1		1				3	
	救助・指導係				(1)		1		1		1						2	(1)
	救急係				1						2		1				4	
	予防係				1		1		1		1		2				5	
	危険物係				(1)	1	1										2	(1)
	火災調査係				1		1		1		1		2				3	
九重出張所				1	1	2		3		2						9		
	小計	0	0	1	0	7	(5)	2	0	7	0	12	0	7	0	0	36	(5)
合計		1	(1)	5	0	18	(17)	11	(8)	34	(16)	26	(2)	22	0	2	119	(44)

() 内は兼務職員、本部日勤職員を本部職員としてカウントする。

*再任用3人は含まず

令和6年4月1日現在

	消 防 監	消 防 司 令 長	消 防 司 令	消 防 司 令 補	消 防 士 長	消 防 副 士 長	消 防 士	市 か ら の 派 遣	計
18歳									0
19歳							2		2
20歳									0
21歳							1		1
22歳							2		2
23歳							3		3
24歳							5		5
25歳							5		5
26歳						2	2		4
27歳						4	1		5
28歳						2			2
29歳						5			5
30歳						7			7
31歳					3	6			9
32歳					8	1			9
33歳					4				4
34歳					5				5
35歳					6				6
36歳				1	7				8
37歳					1				1
38歳				1					1
39歳				3				1	4
40歳				1					1
41歳			1	4					5
42歳			3	1					4
43歳			1						1
44歳									0
45歳			2						2
46歳			1						1
47歳									0
48歳			1						1
49歳			1						1
50歳									0
51歳			4						4
52歳		1	3						4
53歳									0
54歳									0
55歳			1					1	2
56歳									0
57歳		1							1
58歳		2							2
59歳	1	1							2
60歳									0
61歳									0
62歳									0
63歳									0
計	1	5	18	11	34	27	21	2	119

*再任用3人は含まず

職 員 所 持 免 許 ・ 資 格 状 況

(令和6年4月1日現在)

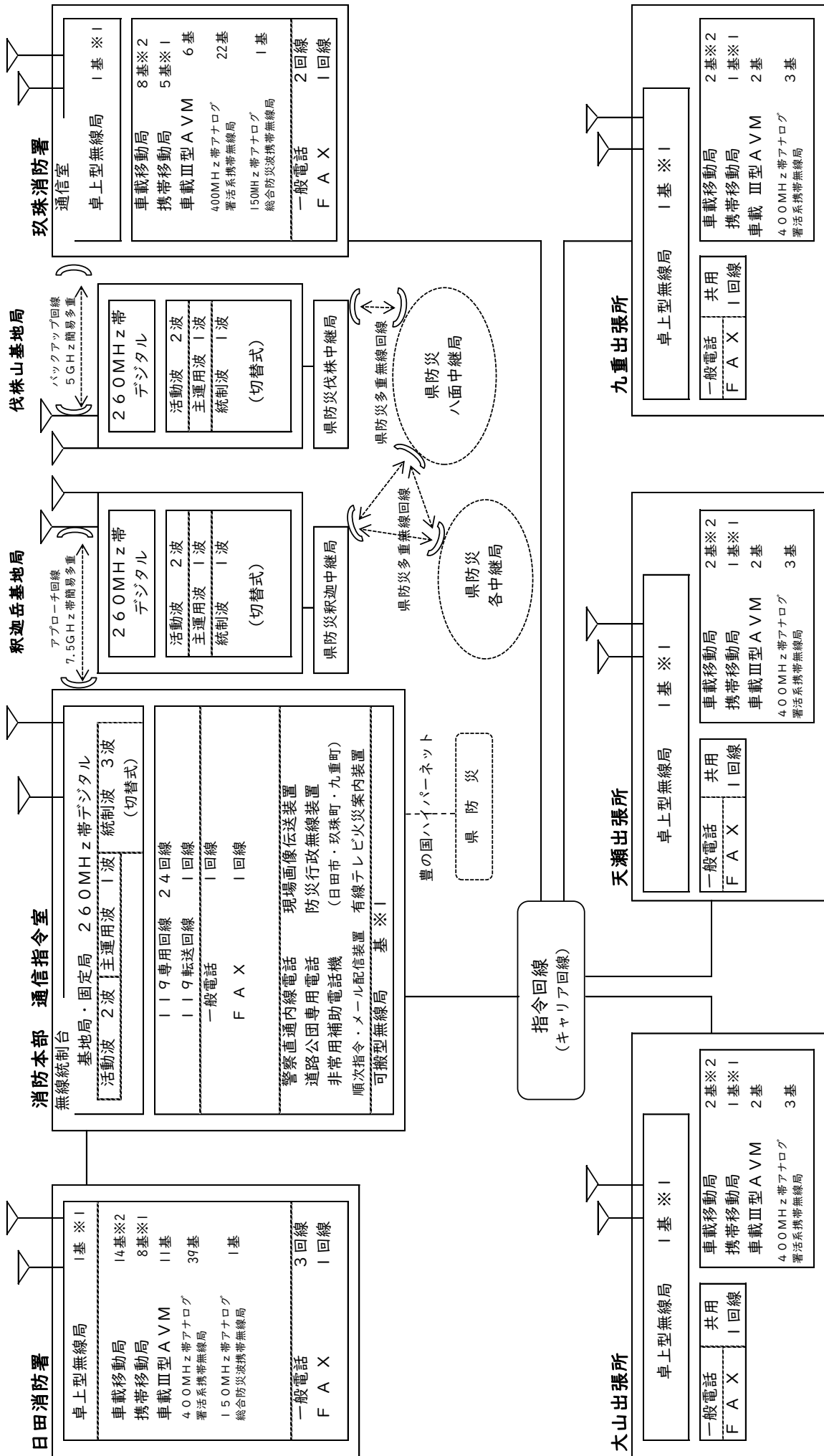
人 数		合 計	消 防 監	消 防 司 令 長	消 防 司 令	消 防 司 令 補	消 防 士 長	消 防 副 士 長	消 防 士
免許・資格									
救 急 救 命 士		42	0	1	4	5	13	12	7
指 導 救 命 士		6	0	0	1	3	2	0	0
救急標準・Ⅱ課程資格者		63	1	4	13	6	22	15	2
自動車運転免許	大 型	81	1	2	12	11	33	19	3
	中 型 11+ 限定	18	0	0	0	0	0	8	10
	中 型 8+ 限定	9	0	3	6	0	0	0	0
	準中型7.5+限定	0	0	0	0	0	0	0	0
	準中型5+限定	0	0	0	0	0	0	0	0
	普 通	7	0	0	0	0	1	0	6
陸上特殊無線技士	一 級	1	0	1	0	0	0	0	0
	二 級	19	1	3	11	2	1	0	1
	三 級	93	0	1	7	9	33	27	16
応 急 手 当 指 導 員		57	1	5	16	7	20	6	2
玉掛け、巻上機、小型移動式クレーン		55	1	1	9	7	22	15	0
予防技術資格者	査 察	15	1	1	5	0	4	4	0
	設 備	10	1	1	5	0	1	2	0
	危 険 物	11	1	1	5	0	2	2	0
小 型 船 舶 操 縦 士		25	1	1	6	6	8	3	0
潜 水 士		44	1	2	13	6	13	4	5
衛 生 管 理 者		8	0	1	3	3	1	0	0

圏域内市町別水利状況（水利基準適合）

(令和6年4月1日現在)

地 区 区 分	日田署管内	玖珠署管内		計
	日田市	玖珠町	九重町	
消 火 栓	1,166	320	216	1,702
防 火 水 槽	517	126	85	728
そ の 他 の 水 利	46		7	53
合 計	1,729	446	308	2,483

消 防 通 信 網



※1 無線局 実装周波数	260MHz デジタル	活動波 2波・主運用波 7波・統制波 1波	150MHz アナログ
※2 無線局 実装周波数	260MHz デジタル	活動波 2波・主運用波 7波・統制波 1波	総合防災波 1波

消防車両保有状況

令和6年4月1日 現在

所属	種別	登録番号	購入年月日	車種	型式	備考
日田消防署	消防ポンプ自動車	大分800 す 30-38	平成28年8月10日	日野	TKG-XZU685M	C D-I 4WD
	〃	大分800 さ 1-64	平成11年6月24日	いすゞ	KC-NKS71GR	C D-I 4WD
	化学消防自動車	大分800 は 8-23	平成23年9月20日	いすゞ	PDG-FSS90S2	R-II A型 4WD
	屈折梯子付消防自動車	大分800 は 14-25	令和3年2月8日	日野	2PG-FHIAGA改	25m級
	救助工作車	大分830 も 1-19	平成26年3月7日	日野	SDG-GX7JGAA改	II型 4WD
	高規格救急自動車	大分830 さ 99-48	平成24年10月25日	トヨタ	CBF-TRH226S	4WD
	〃	大分830 す 67-98	令和6年2月28日	トヨタ	3BF-TRH226S	4WD
	〃	大分800 す 38-10	平成30年1月10日	トヨタ	CBF-TRH226S	4WD
	指揮車	大分830 す 5-27	平成27年1月30日	三菱	DBA-CV5W	4WD 寄贈
	人員搬送車	大分800 す 39-21	平成30年3月16日	トヨタ	CBF-TRH228B	4WD 定員14
	津波・大規模風水害対策車	大分800 は 12-74	平成31年3月28日	いすゞ	2PG-FTS90S2改	消防庁無償貸与
	小型水陸両用バギー	日田市 わ 23-75	平成31年3月28日	アーゴ		消防庁無償貸与
	広報連絡車	大分800 す 34-00	平成29年3月17日	日産	DBA-NT32	4WD
	資機材搬送車	大分800 さ 96-74	平成22年9月24日	いすゞ	BKG-NLS85AR	普通貨物 4WD
	事務連絡車	大分501 さ 7-10	平成22年8月19日	日産	DBA-AK12	小型乗用
事務連絡車	大分300 は 72-21	平成23年10月27日	トヨタ	DAA-ZVW30	普通乗用	
軽貨物自動車	大分480 て 38-07	令和4年5月31日	スズキ	5BD-DA17V	4WD	
救急普及啓発広報車	大分800 す 57-81	令和4年1月18日	日産	CBF-CS8E26	4WD 寄贈	
天瀬出張所	消防ポンプ自動車	大分800 さ 31-30	平成13年10月22日	いすゞ	KK-NKS71GAR	C D-I 4WD
	高規格救急自動車	大分800 す 57-95	令和4年1月28日	トヨタ	3BF-TRH226S	4WD
大山出張所	消防ポンプ自動車	大分800 す 48-52	令和2年3月10日	いすゞ	2PG-NMS88AN	C D-I 4WD
	高規格救急自動車	大分800 す 56-98	令和3年11月18日	トヨタ	3BF-TRH226S	4WD

所属	種別	登録番号	購入年月日	車種	型式	備考
玖珠消防署	消防ポンプ自動車	大分800 す 2-71	平成23年11月18日	日野	SKG-XZU685M	C D-I 4WD
	水槽付ポンプ自動車	大分800 は 9-83	平成26年10月29日	日野	SDG-GX7JGAA改	II型 4WD
	救助工作車	大分800 は 7-38	平成22年2月24日	日野	BDG-GX7JGWA改	II型 4WD
	高規格救急自動車	大分830 す 16-01	平成28年1月27日	トヨタ	CBF-TRH226S	4WD
	〃	大分800 す 41-48	平成30年9月5日	トヨタ	CBF-TRH226S	4WD
	指揮車	大分800 す 16-15	平成26年2月18日	トヨタ	CBA-URJ202W	消防庁無償貸与
	小型救助車	大分900 さ 7-16	令和5年7月6日	カワサキ		消防庁無償貸与
	広報連絡車	大分800 す 44-18	平成31年3月14日	トヨタ	DBE-NCPI65V	4WD
	軽貨物自動車	大分480 く 15-00	平成22年7月28日	スズキ	EBD-DA64V	4WD
九重出張所	消防ポンプ自動車	大分800 す 37-88	平成29年12月19日	日野	TKG-XZU685M	C D-I 4WD
	高規格救急自動車	大分800 す 41-34	平成30年8月28日	トヨタ	CBF-TRH226S	4WD

消防力の整備指針に対する充足率

項 目	基 準 数	現 有	充 足 率 (%)
署 数	2	2	100
消 防 ポ ン プ 自 動 車	7	7	100
梯 子 付 消 防 自 動 車	2	1	50
化 学 消 防 自 動 車	1	1	100
救 助 工 作 車	2	2	100
救 急 自 動 車	8	8	100

※上記以外に地域の実情を勘案し、3出張所を設置している。

消 防 車 両 配 置 状 況

(単位：台)

種 別	署 所					計
	日 田 消 防 署	玖 珠 消 防 署	天 瀬 出 張 所	大 山 出 張 所	九 重 出 張 所	
消 防 ポ ン プ 自 動 車	2	1	1	1	1	6
水 槽 付 ポ ン プ 自 動 車		1				1
屈 折 梯 子 付 消 防 自 動 車	1					1
化 学 消 防 自 動 車	1					1
救 助 工 作 車	1	1				2
指 揮 車	1	1				2
広 報 連 絡 車	1	1				2
高 規 格 救 急 自 動 車	3	2	1	1	1	8
資 機 材 搬 送 車	1					1
津波・大規模風水害対策車	1					1
小 型 救 助 車		1				1
小 型 水 陸 両 用 バ ギ ー	1					1
そ の 他 の 車 両	5	1				6
計	18	9	2	2	2	33

消防機械器具等配置状況

(令和6年4月1日現在)

署 所 機械器具	日 田 消 防 署 済	玖 珠 消 防 署 済	天 瀬 出 張 所 済	大 山 出 張 所 済	九 重 出 張 所 済	合 計
空 気 呼 吸 器	23	10	2	2	2	39
空 気 ポ ン ベ	鋼 製	2	3	2	1	8
	複 合	32	23	2	2	61
潜 水 器 具	8					8
潜 水 用 空 気 ポ ン ベ	17					17
酸 素 ボ ン ベ	37	25	6	6	6	80
消 防 ホ ー ス (6 5 m m)	81	35	8	10	10	144
消 防 ホ ー ス (5 0 m m)	69	64	17	14	15	179
消 防 ホ ー ス (4 0 m m)	23	28	5	3	5	64
小 型 動 力 消 防 ポ ン プ	3	1	1	1	1	7
ジ ェ ッ ト シ ュ ー タ ー	12	10	3	4	6	35
ウ ォ ー タ ー チ ャ ー ジ ャ ー	2	1		1	1	5
救 命 索 発 射 銃	1	1				2
エ ン ジ ン カ ッ タ ー	1	1				2
チ ェ ン ソ ー	4	5	1	1	1	12
削 岩 機	1					1
F R P ボ ー ト	1					1
救 命 ボ ー ト (ゴ ム 製)	2	1				3
高 機 能 救 命 ボ ー ト	1					1
船 外 機 (3 0 馬 力)	1					1
船 外 機 (2 0 馬 力)	2					2
船 外 機 (2 馬 力)	1					1
大 型 油 圧 救 助 器 具	1	1				2
マ ッ ト 型 空 気 ジ ャ ッ キ	1	1				2
溶 断 器	1	1				2
可 燃 性 ガ ス 測 定 器	2	1				3
送 排 風 機	2	1				3
空 気 充 填 機	1	1				2
ポ ー タ ブ ル 発 電 機	8	3	1	2	2	16

警 防 編 (救助)

(令和5年1月1日～令和5年12月31日)

救助出動件数 80 件

救 助 人 員 37 人

救助業務の概要

令和5年中における救助出動件数は80件で、前年と比べ11件増加した。コロナ渦による行動制限が本格的に始まった令和3年の63件を下限に、令和4年は69件、新型コロナウイルス感染症が「5類感染症」に引き下げられ、様々な規制緩和が行われた令和5年は80件と、コロナ渦以前の100件超えとまではいかないが、着実に増加傾向が見られる。

また令和5年に救助出動した80件の内、実際に救助活動を行ったのは31件で、救助した人数は37人となっている。

事故種別で見ると、「その他の事故」が44件、「交通事故」が30件、「水難事故」、「風水害等自然災害」がそれぞれ3件となっている。「その他の事故」の内訳については、山岳地帯での急病や負傷事案が11件と最多で、そのほか高所からの転落事案や、施錠された屋内での意識消失を伴う急病事案が挙げられる。

くじゅう連山を管轄地域に有する当本部では、令和5年7月25日に山岳救助隊を正式に発足させた。また同日に総務省消防庁から無償貸与された小型救助車の受領を管理者に報告し、運用を開始した。山岳救助隊にあっては、約2年間の訓練期間を設け隊員の養成を行い、同時期に各種規定を整備し発足に至った。小型救助車は、全国6ブロックにそれぞれ3台ずつ計18台が配備されており、小型、登坂能力、走破性、資器材の搬送力に優れた車両で、当消防本部では先述のくじゅう連山を管轄する玖珠消防署に配備している。山岳地帯での事案発生時には、山岳救助隊の出動車両として活用・実動しており、今後更なる活躍が期待される。

他機関との合同訓練も、コロナ渦を経て順次再開しており、これまで以上に連携の充実及び強化を図り、各種災害に備えているところです。

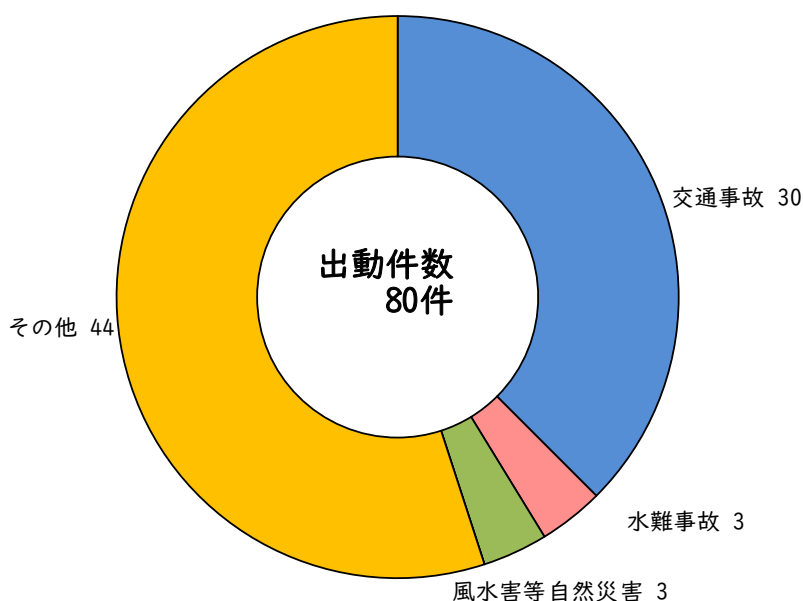


令和5年7月25日 『山岳救助隊』発足式

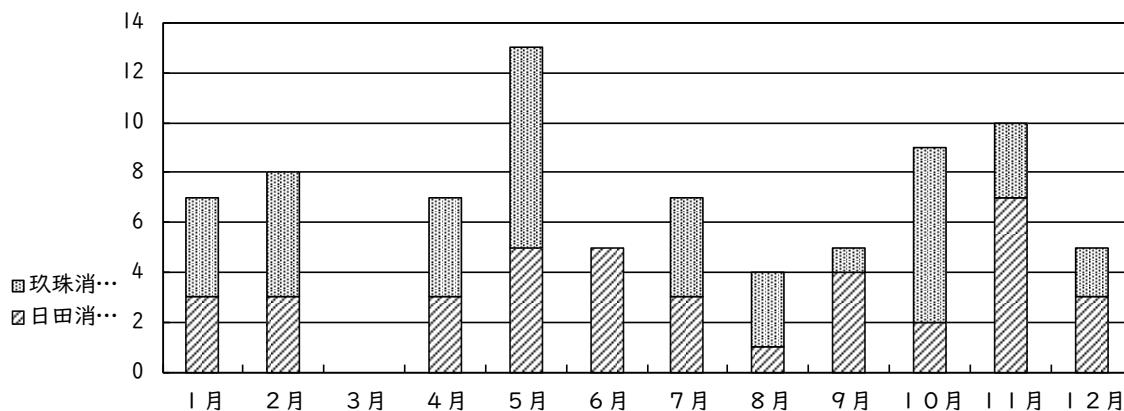
事故種別救助出動及び活動状況

	火 災	交通事故	水難事故	風水害等 自然災害	機械によ る事故	建物等に よる事故	ガス及び 酸欠事故	爆発事故	その他	計
出動件数	0	30	3	3	0	0	0	0	44	80
出動人員	0	262	27	17	0	0	0	0	307	613
活動件数	0	9	3	0	0	0	0	0	19	31
活動人員	0	73	27	0	0	0	0	0	110	210
救助人員	0	10	3	0	0	0	0	0	24	37

事故種別救助出動状況



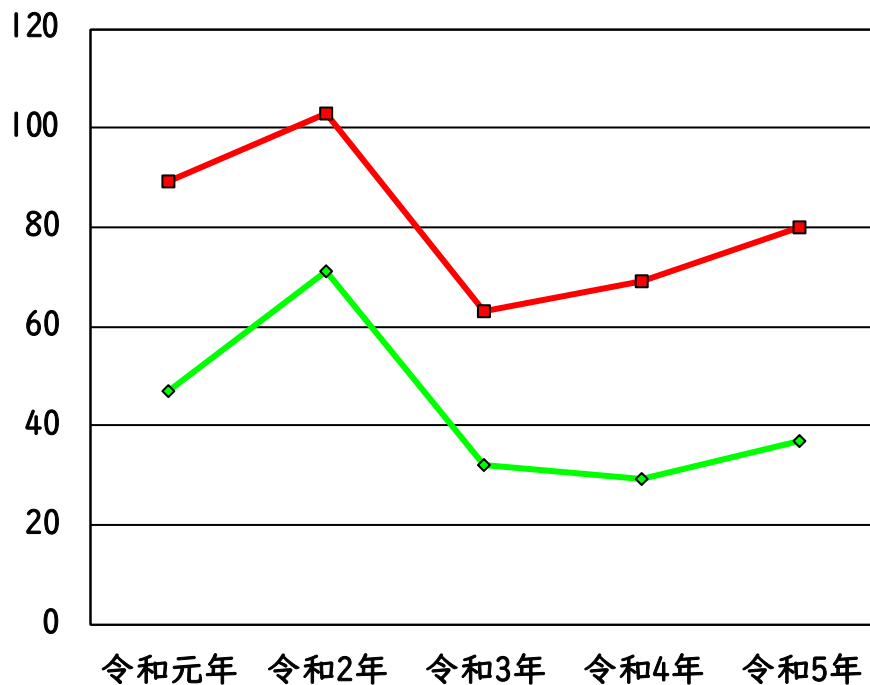
月別及び署別出動件数



	計	1月	2月	3月	4月	5月	6月	7月	8月	9月	10月	11月	12月
出動件数	80	7	8	0	7	13	5	7	4	5	9	10	5
日田消防署	39	3	3	0	3	5	5	3	1	4	2	7	3
玖珠消防署	41	4	5	0	4	8	0	4	3	1	7	3	2

5か年救助出動件数の推移

■ 出動…
◆ 救助…



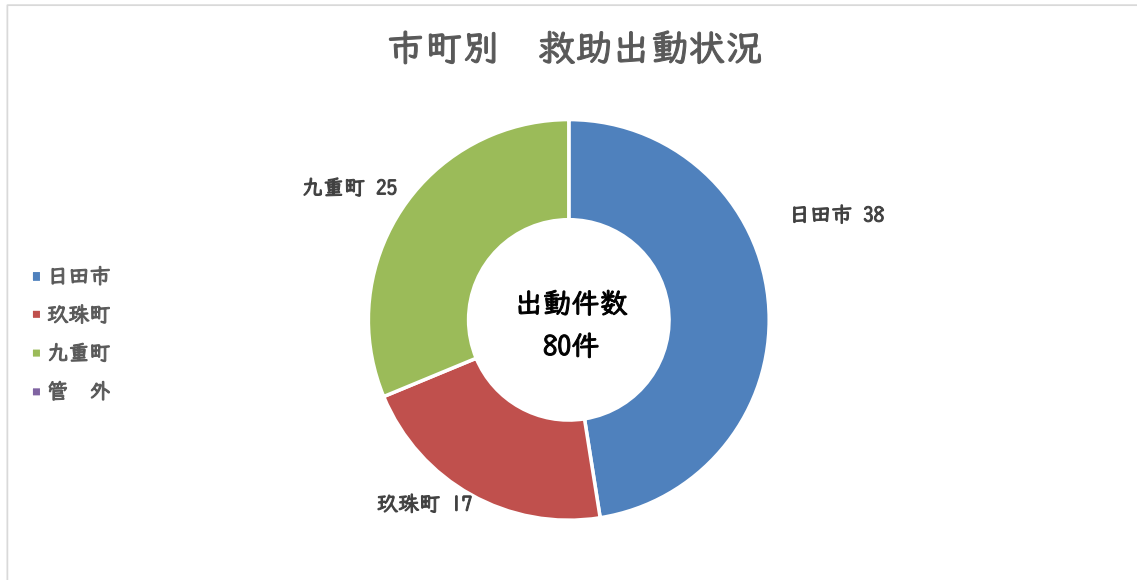
	令和元年	令和2年	令和3年	令和4年	令和5年
出動件数	89	103	63	69	80
救助人員	47	71	32	29	37

事故種別発生場所別出動件数

	火 災	交通事故	水難事故	風水害等 自然災害	機械によ る事故	建物等に よる事故	ガス及び 酸欠事故	爆発事故	その他	計
住 居				2					7	9
その他の屋内									1	1
高速自動車道		4								4
その他の道路		19		1						20
内 水 面		2	3						9	14
外 水 面										
山 岳									11	11
その他の屋外		5							16	21
地 下										
そ の 他										
合 計		30	3	3					44	80

市町別出動件数

	火災	交通事故	水難事故	風水害等 自然災害	機械によ る事故	建物等に よる事故	ガス及び 酸欠事故	爆発事故	その他	計
日田市		13	2	3					20	38
玖珠町		9	1						7	17
九重町		8							17	25
管 外										
計		30	3	3	0	0	0	0	44	80



防災ヘリコプター要請件数

(令和5年1月1日～令和5年12月31日)

	火災	救助	捜索	計
日田市		1		1
玖珠町				0
九重町		7		7
管轄外				0
計	0	8	0	8

救 急 編

(令和5年1月1日～令和5年12月31日)

救急出動件数 4,832 件

救急搬送人員 4,508 人

救急業務の概要

令和5年中の救急出動件数は、4,832件で前年の4,372件に比べ460件、約10.5%増加している。

令和2年3年と減少傾向となっていたが、令和4年から2年連続増加傾向に転じた。これは、新型コロナウイルス感染症が感染法上5類へと移行され、人流が増加したことが要因の一つと考えられる。

1日あたりでは、13.2件の出動となる。また、搬送された傷病者は4,508人で、前年の4,077人に比べ431人、約10.8%増加となった。

事故種別で見ると、最も多いのが急病の2,820件で全出動の58.4%を占める。次に一般負傷の799件であり、急病と一般負傷を合わせると全体の約74.9%となる。

種別で見ると、前年と比べ減少したのは水難事故の2件のみで、それ以外はすべて前年より増加している。

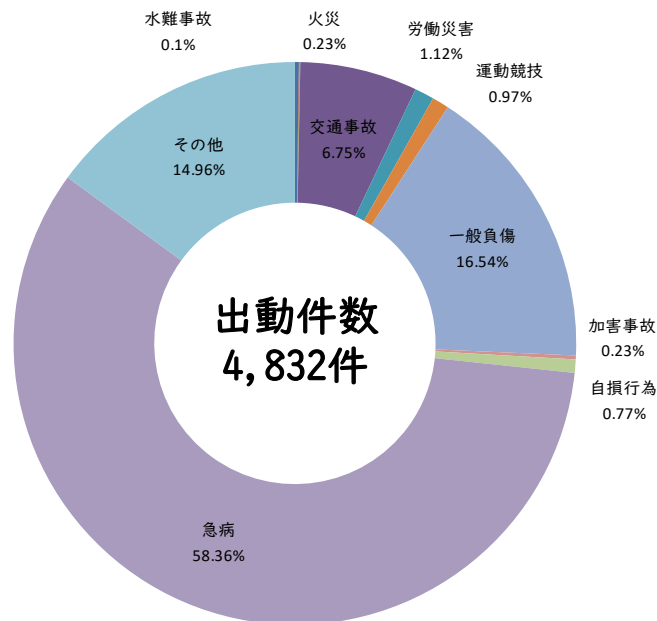
傷病程度別の割合は、死亡2.0%、重症15.6%、中等症43.4%、軽症38.8%、その他0.2%となっている。



事故種別救急出動状況

区分		合計	火災	自然災害	水難事故	交通事故	労働災害	運動競技	一般負傷	加害事故	自損行為	急病	その他	転院搬送	医師搬送	資機材搬送	その他	管轄外転院
件数	令和5年	4,832	11	2	2	326	54	47	799	11	37	2,820	723	721	0	0	2	226
	令和4年	4,372	2	0	4	260	43	19	735	10	35	2,568	696	695	0	0	1	229
	増減数	460	9	2	-2	66	11	28	64	1	2	252	27	26	0	0	1	-3
人員	令和5年	4,508	13	1	1	308	51	43	755	9	23	2,594	710	710	0	0	0	226
	令和4年	4,077	2	0	1	252	41	18	694	8	22	2,347	692	692	0	0	0	229
	増減数	431	11	1	0	56	10	25	61	1	1	247	18	18	0	0	0	-3

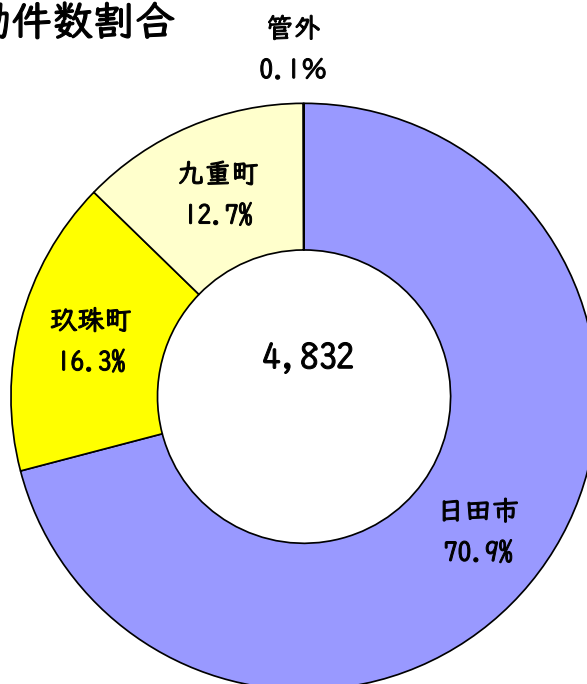
事故種別救急出動割合



市町別救急出動件数及び搬送人員

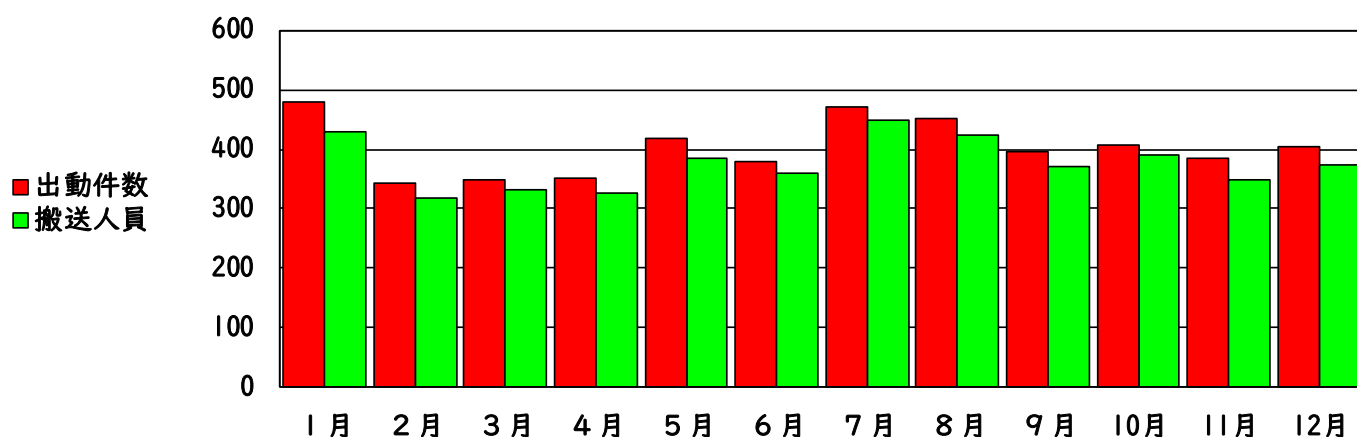
		日田市	玖珠町	九重町	管 外	合 計
出 動 件 数	合 計	3,427	790	613	2	4,832
	火 災	10	1	0	0	11
	自然災害	2	0	0	0	2
	水難事故	1	1	0	0	2
	交通事故	212	45	69	0	326
	労働災害	36	11	7	0	54
	運動競技	32	8	7	0	47
	一般負傷	546	112	141	0	799
	加害事故	7	2	2	0	11
	自損行為	26	8	3	0	37
	急 病	1,992	456	370	2	2,820
	そ の 他	563	146	14	0	723
搬 送 人 員	合 計	3,230	739	538	1	4,508
	火 災	12	1	0	0	13
	自然災害	1	0	0	0	1
	水難事故	1	0	0	0	1
	交通事故	204	43	61	0	308
	労働災害	34	11	6	0	51
	運動競技	29	8	6	0	43
	一般負傷	520	108	127	0	755
	加害事故	7	1	1	0	9
	自損行為	16	6	1	0	23
	急 病	1,853	418	322	1	2,594
	そ の 他	553	143	14	0	710

市町別救急出動件数割合



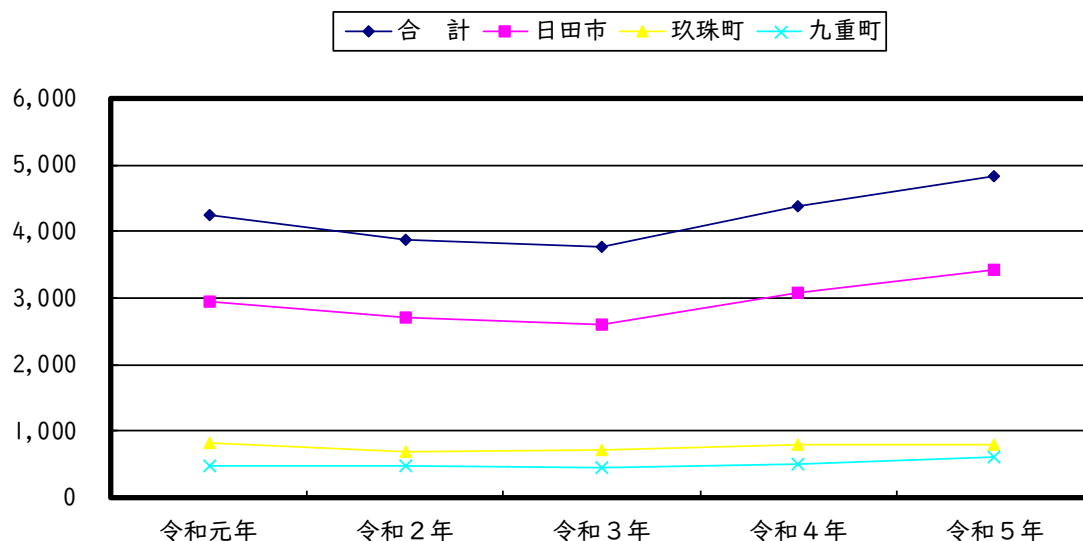
月 別 救 急 出 動 状 況

		合計	1月	2月	3月	4月	5月	6月	7月	8月	9月	10月	11月	12月
出 動 件 数	合 計	4,832	479	344	348	350	417	380	471	451	395	408	386	403
	火 災	11	1	0	2	0	0	0	3	1	2	0	2	0
	自然災害	2	0	0	0	0	0	0	2	0	0	0	0	0
	水難事故	2	0	0	0	0	0	0	1	1	0	0	0	0
	交通事故	326	25	20	31	22	34	28	18	25	38	39	20	26
	労働災害	54	2	6	5	2	3	3	8	3	5	6	5	6
	運動競技	47	0	0	2	5	8	3	10	6	6	4	2	1
	一般負傷	799	66	55	63	60	76	67	63	68	79	72	65	65
	加害事故	11	0	0	0	2	3	1	0	1	0	0	1	3
	自損行為	37	1	2	3	6	4	1	1	4	4	4	6	1
	急 病	2,820	308	202	184	196	227	212	298	290	209	229	223	242
	そ の 他	723	76	59	58	57	62	65	67	52	52	54	62	59
搬 送 人 員	合 計	4,508	430	319	332	327	385	361	448	423	371	389	348	375
	火 災	13	0	0	3	0	0	0	5	1	3	0	1	0
	自然災害	1	0	0	0	0	0	0	1	0	0	0	0	0
	水難事故	1	0	0	0	0	0	0	0	1	0	0	0	0
	交通事故	308	22	22	30	25	31	23	14	26	37	38	19	21
	労働災害	51	2	6	4	2	3	3	8	3	5	5	4	6
	運動競技	43	0	0	2	5	7	3	9	5	6	3	2	1
	一般負傷	755	62	53	59	57	71	65	60	74	73	68	57	56
	加害事故	9	0	0	0	2	1	1	0	1	0	0	1	3
	自損行為	23	1	2	2	2	4	0	1	3	3	3	2	0
	急 病	2,594	269	180	174	178	208	201	284	259	192	218	201	230
	そ の 他	710	74	56	58	56	60	65	66	50	52	54	61	58



市町別の5か年救急出動件数の推移

	令和元年	令和2年	令和3年	令和4年	令和5年
合 計	4,253	3,867	3,767	4,372	4,832
日 田 市	2,946	2,699	2,603	3,067	3,427
玖 珠 町	830	693	714	788	790
九 重 町	472	470	446	514	613
管 外	5	5	4	3	2



ドクターヘリ要請件数

		火 災	交 通 事 故	労 働 災 害	一 般 負 傷	急 病	運 動 競 技	加 害	転 院 搬 送	そ の 他	小 計
大 分 県 ドクターヘリ	日田市	0	3	1	2	1	0	0	4	0	11
	玖珠町	0	1	1	1	3	1	0	0	0	7
	九重町	0	8	0	3	4	0	0	0	0	15
	小計	0	12	2	6	8	1	0	4	0	33
福 岡 県 ドクターヘリ	日田市	1	10	2	4	6	2	0	22	0	47
	玖珠町	0	0	0	1	1	0	0	0	0	2
	九重町	0	0	1	2	0	1	0	0	0	4
	小計	1	10	3	7	7	3	0	22	0	53
合 計		1	22	5	13	15	4	0	26	0	86

※その他（医師・看護師搬送、医療資器材等の輸送）

署所別救急出動件数及び搬送人員

区 分	合 計		日 田 消 防 署 管 内								玖 珠 消 防 署 管 内					
			日田消防署		天瀬出張所		大山出張所		小 計		玖珠消防署		九重出張所		小 計	
	件数	人員	件数	人員	件数	人員	件数	人員	件数	人員	件数	人員	件数	人員	件数	人員
合 計	4,832	4,508	2,938	2,779	288	268	236	221	3,462	3,268	954	876	416	364	1,370	1,240
火 災	11	13	7	8	1	1	2	3	10	12	1	1	0	0	1	1
自 然 災 害	2	1	2	1	0	0	0	0	2	1	0	0	0	0	0	0
水 難 事 故	2	1	1	1	0	0	0	0	1	1	1	0	0	0	1	0
交 通 事 故	326	308	158	152	22	21	38	36	218	209	73	64	35	35	108	99
労 働 災 害	54	51	28	28	3	2	5	4	36	34	14	14	4	3	18	17
運 動 競 技	47	43	21	20	1	0	10	9	32	29	8	8	7	6	15	14
一 般 負 傷	799	755	444	428	61	60	45	43	550	531	153	143	96	81	249	224
加 害 事 故	11	9	7	7	0	0	0	0	7	7	2	1	2	1	4	2
自 損 行 為	37	23	20	14	3	0	3	2	26	16	7	6	4	1	11	7
急 病	2,820	2,594	1,721	1,598	176	166	118	109	2,015	1,873	554	500	251	221	805	721
そ の 他	723	710	529	522	21	18	15	15	565	555	141	139	17	16	158	155
管外転院搬送	226	226	166	166	8	8	5	5	179	179	43	43	4	4	47	47

管轄外地域医療機関への搬送状況

() 内は、転院搬送件数

	搬送先 市 町	出 動 件 数		合 計		搬送先 市 町	出 動 件 数		合 計
		日田消防署管内	玖珠消防署管内				日田消防署管内	玖珠消防署管内	
県 内	大分市	8 (7)	27 (12)	35 (19)	県 外	久留米市	163 (140)	1 (1)	164 (141)
	別府市	5 (4)	57 (18)	62 (22)		福岡市	5 (5)	0 (0)	5 (5)
	由布市	10 (10)	101 (14)	111 (24)		朝倉市	6 (5)	1 (1)	7 (6)
	中津市	1 (1)	0 (0)	1 (1)		飯塚市	1 (1)	0 (0)	1 (1)
		()	()	0 (0)		春日市	1 (1)	0 (0)	1 (1)
		()	()	0 (0)		小郡市	1 (0)	0 (0)	1 (0)
	小 計	24 (22)	185 (44)	209 (66)		うきは市	1 (1)	0 (0)	1 (1)
						北九州市	1 (1)	1 (1)	2 (2)
				小国町	3 (0)	11 (0)	14 (0)		
				熊本市	6 (3)	0 (0)	6 (3)		
					()	(0)	(0)		
					()	0 (0)	0 (0)		
				小 計	188 (157)	14 (3)	202 (160)		
				合 計	212 (179)	199 (47)	411 (226)		

救急隊員応急処置件数

傷病名 処置	急病	交通事故	一般負傷	その他	合計	死亡	重症	中等症	軽症	その他	合計
計	9249	1082	2444	2846	15621	509	2625	6882	5581	24	15621
止血	20	16	105	18	159		13	53	92	1	159
固定	8	122	58	27	215	1	33	86	95		215
人工呼吸	3			9	12		12				12
心マッサージ											
心肺蘇生	63	5	21	7	96	79	16	1			96
酸素吸入	541	27	68	313	949	61	274	518	95	1	949
気道確保	74	6	24	17	121	82	32	6	1		121
保温	255	18	71	48	392	4	78	166	143	1	392
被覆	7	24	85	20	136		14	38	82	2	136
在宅療法継続											
ショックパンツ											
除細動	4		1		5	5					5
静脈路確保	81	8	22	8	119	59	32	23	4	1	119
薬剤投与	37	3	11	6	57	45	9	2	1		57
血圧測定	2482	297	709	831	4319	21	685	1938	1669	6	4319
聴診器	545	77	79	32	733	34	111	350	237	1	733
血中酸素濃度	2522	298	722	837	4379	22	686	1947	1718	6	4379
心電図	1506	74	149	334	2063	82	360	923	696	2	2063
その他	1101	107	319	339	1866	14	270	831	748	3	1866
応急処置対象者	2593	306	747	851	4497	92	704	1956	1739	6	4497

※傷病名の「その他」は転院搬送等が該当する。

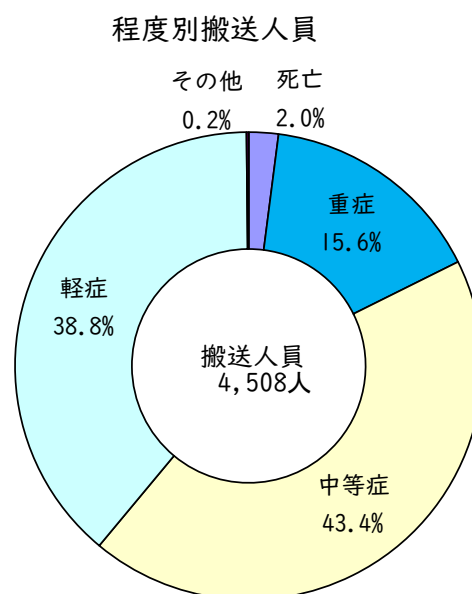
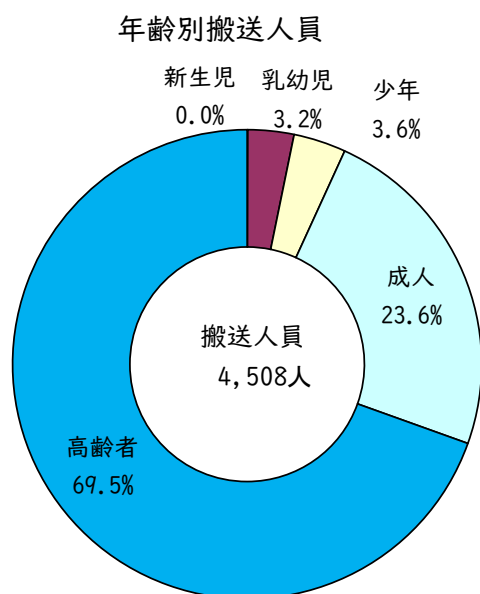
年 齢 別 程 度 別 搬 送 人 員

区 分		合 計	火 災	自 然 災 害	水 難 事 故	交 通 事 故	労 働 災 害	運 動 競 技	一 般 負 傷	加 害 事 故	自 損 行 為	急 病	そ の 他
年 齢 別	新 生 児	2	0	0	0	0	0	0	0	0	0	2	0
	乳 幼 児	143	0	0	0	7	0	0	25	0	0	103	8
	少 年	163	0	0	0	21	0	25	26	2	1	72	16
	成 人	1,066	8	0	0	169	35	13	98	3	17	570	153
	高 齢 者	3,134	5	1	1	111	16	5	606	4	5	1,847	533
計		4,508	13	1	1	308	51	43	755	9	23	2,594	710
程 度 別	死 亡	92	0	0	1	5	0	0	16	0	4	64	2
	重 症	704	2	0	0	23	12	4	128	0	5	292	238
	中 等 症	1,956	4	1	0	105	19	17	287	1	9	1,090	423
	軽 症	1,749	7	0	0	173	20	22	324	8	5	1,143	47
	そ の 他	7	0	0	0	2	0	0	0	0	0	5	0

※区分の「その他」は転院搬送が該当する。

※年齢別の区分については、総務省消防庁の救急年報報告の年齢区分に基づき集計。

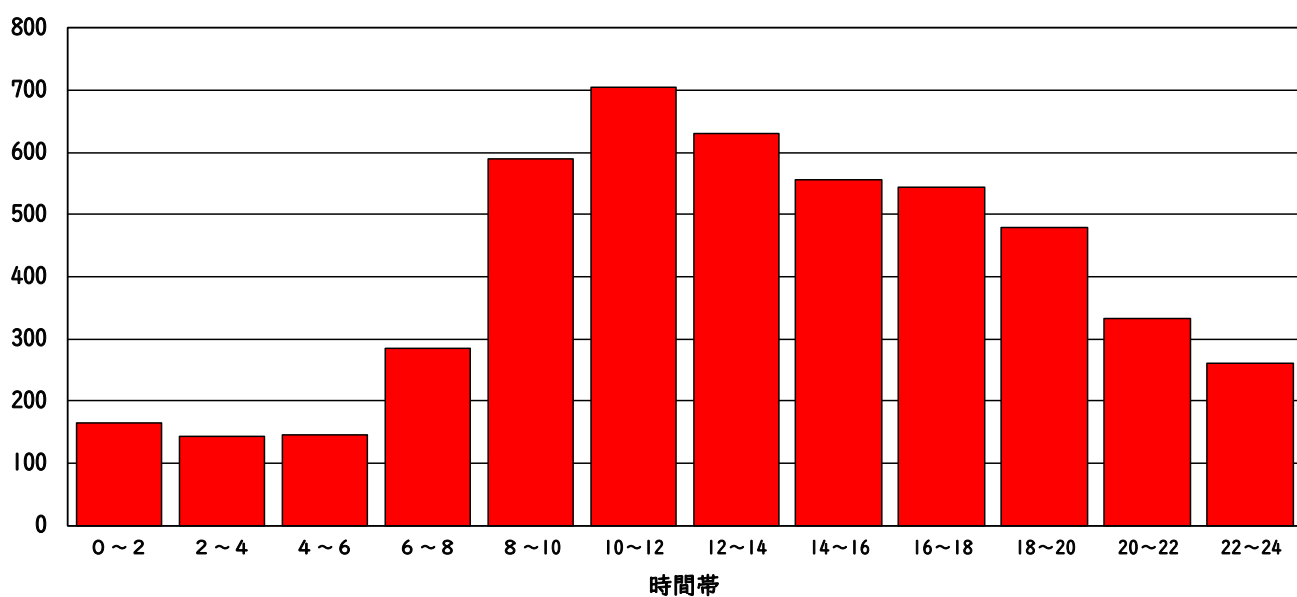
新生児－28日未満 乳幼児－28日以上7歳未満 少年－7歳以上18歳未満	成人－18歳以上65歳未満 高齢者－65歳以上
--	----------------------------



時間帯別出動件数

区分	合計	火	自	水	交	労	運	一	加	自	急	そ	転	医	資	そ	
		災	然	難	通	働	動	般	害	損	病	の	院	師	機	の	
		災	災	事	事	災	競	負	事	行		他	搬	搬	材	他	
		災	害	故	故	害	技	傷	故	為			送	送	搬		
時間別	0～2	165	2	0	0	1	0	0	19	1	0	134	8	7	0	0	1
	2～4	142	0	0	0	2	0	0	20	0	1	108	11	11	0	0	0
	4～6	145	0	1	0	2	0	0	25	0	1	108	8	8	0	0	0
	6～8	285	2	0	0	24	1	0	48	1	3	201	5	5	0	0	0
	8～10	589	0	0	2	46	11	3	117	1	5	322	82	82	0	0	0
	10～12	704	1	1	0	49	8	14	102	0	3	358	168	168	0	0	0
	12～14	631	1	0	0	43	14	13	97	1	5	312	145	144	0	0	1
	14～16	556	3	0	0	63	9	9	101	1	4	250	116	116	0	0	0
	16～18	543	0	0	0	51	9	4	101	1	4	274	99	99	0	0	0
	18～20	479	0	0	0	34	2	0	88	1	2	313	39	39	0	0	0
	20～22	333	2	0	0	5	0	4	46	2	5	246	23	23	0	0	0
	22～24	260	0	0	0	6	0	0	35	2	4	194	19	19	0	0	0
計	4,832	11	2	2	326	54	47	799	11	37	2,820	723	721	0	0	2	

件数



予 防 編

(予防、危険物)

(令和5年4月1日～令和6年3月31日現在)

防火対象物数 5,319 棟

危険物施設数 364 施設

当消防本部では防火対象物の関係者に対する法令遵守の徹底、火災予防に関する消防法令違反の是正または火災危険の排除、製造所等危険物施設の安全確保を目的とし、防火査察、違反処理、危険物規制に取り組んでいます。

また、住宅防火等のために幼少年女性防火クラブ及び消防団と連携し、広報を実施しています。

市町別防火対象物の現況

令和6年3月31日現在

用途区分	市町別	日田消防署			玖珠消防署			合計
		日田市	玖珠町	九重町	玖珠町	九重町	計	
1	イ	劇場・映画館、演芸場又は観覧場	5	2			2	7
	ロ	公会堂又は集会場	113	14	14		28	141
2	イ	キャバレー、カフェ、ナイトクラブ等						
	ロ	遊技場又はダンスホール	10	5			5	15
	ハ	性風俗営業店舗等						
	ニ	カラオケボックス等						
3	イ	待合、料理店等						
	ロ	飲食店	142	14	29		43	185
4	イ	百貨店、マーケット、物品販売店舗、展示場	208	49	9		58	266
	ロ	旅館、ホテル、宿泊所等	121	23	231		254	375
5	ロ	寄宿舎、下宿、共同住宅	689	122	30		152	841
	イ	病院、診療所、助産所	64	13	4		17	81
6	ロ	自力避難困難者入所福祉施設等	47	10	12		22	69
	ハ	老人福祉施設、児童養護施設等	109	24	10		34	143
	ニ	幼稚園、特別支援学校	8	4	4		8	16
7	イ	小・中・高等学校、大学、各種学校等	138	50	22		72	210
	ロ	図書館、博物館、美術館等	12	1	3		4	16
9	イ	蒸気浴場、熱気浴場等						
	ロ	イ以外の公衆浴場	9	2	7		9	18
10	イ	車両の停車場、船舶、航空機の発着場	2	2			2	4
	ロ	神社、寺院、教会等	78	15	7		22	100
12	イ	工場、作業場	602	102	64		166	768
	ロ	映画スタジオ、テレビスタジオ						
13	イ	自動車の車庫、駐車場	44	10	6		16	60
	ロ	航空機の格納庫						
14		倉庫	478	71	56		127	605
15	イ	前各項に該当しない事業所	529	141	80		221	750
	ロ	特定防火対象物が存する複合用途防火対象物	350	63	30		93	443
16		上記以外の複合用途防火対象物	178	12	8		20	198
17		重要文化財等の建造物	8					8
18		延長50m以上のアーケード						
		合 計	3,944	749	626		1,375	5,319

中高層建築物数

令和6年3月31日現在

用途区分	階別		3階		4階		5階		6階		7階		8階		9階		10階		11階以上		合計
	日田市	玖珠町	日田市	玖珠町	日田市	玖珠町	日田市	玖珠町	日田市	玖珠町	日田市	玖珠町	日田市	玖珠町	日田市	玖珠町	日田市	玖珠町	日田市	玖珠町	
1	4	2	4	2																	6
ロ	2	1	2	1																	3
イ																					
ロ																					
ハ																					
ニ																					
イ																					
ロ	11		11		3		2														16
4	11	4	11	4	1	6	1	1													24
イ	12	17	12	17	4	11	4	3	2	2	1	2	3	1	1	3				1	66
ロ	80	9	80	9	34	10	34	3	2	2	1	2	2	1	4					6	200
イ	20	2	20	2	4	2	2	2													31
ロ	7		7		3		1														11
ハ	2		2																		2
ニ					1																1
7	36	10	36	10	6	9	3														64
8																					
イ																					
ロ	2		2																		2
10																					
11	2		2																		1
イ	21	2	21	2		1			1												2
ロ																					24
イ																					
ロ																					
13																					
14	6	2	6	2																	8
15	59	10	59	10	5	12	1	4	1	1											93
イ	95	17	95	17	2	12	5	6	3	3	1										144
ロ	44	3	44	3	1	3	2	1													54
17																					
18																					
19	1		1																		1
合	415	60	415	60	47	91	23	12	54	10	2	9	1	7	1	5		7			753

建築確認同意事務処理状況

令和5年度

用途区分		市 町 別				
		日 田 市	玖 珠 町	九 重 町	合 計	
1	イ	劇場・映画館、演芸場又は観覧場	1			1
	ロ	公会堂又は集会場				
2	イ	キャバレー、カフェ、ナイトクラブ等				
	ロ	遊技場又はダンスホール				
	ハ	性風俗営業店舗等				
	ニ	カラオケボックス等				
3	イ	待合、料理店等				
	ロ	飲食店	3			3
4		百貨店、マーケット、物品販売店舗、展示場	3			3
5	イ	旅館、ホテル、宿泊所等				
	ロ	寄宿舍、下宿、共同住宅	5			5
6	イ	病院、診療所、助産所	1	1		2
	ロ	老人短期入所施設、養護老人ホーム、特別養護老人ホーム等	2			2
	ハ	老人デイサービスセンター、軽費老人ホーム、老人福祉センター等	1			1
	ニ	幼稚園、特別支援学校				
7		小・中・高等学校、大学、各種学校等				
8		図書館、博物館、美術館等			1	1
9	イ	蒸気浴場、熱気浴場等				
	ロ	イ以外の公衆浴場				
10		車両の停車場、船舶、航空機の発着場				
11		神社、寺院、教会等				
12	イ	工場、作業場	2			2
	ロ	映画スタジオ、テレビスタジオ				
13	イ	自動車の車庫、駐車場	1			1
	ロ	航空機の格納庫				
14		倉庫	3	1		4
15		前各項に該当しない事業所	9	2		11
16	イ	特定防火対象物のうち、その一部が（1）項から（4）項まで（5）項イ、（6）項または（9）項イに掲げる防火対象物の用途に供されているもの	1			1
	ロ	イに掲げる複合用途防火対象物以外の複合用途防火対象物				
		併 用 住 宅				
		専 用 住 宅	11			11
		そ の 他	38	8	1	47
		合 計	81	12	2	95

防火訓練実施状況・予防査察実施状況

令和5年度

用途区分			項目	防火訓練状況			予防査察		
			合計	582			151		
			署別	日田消防署	玖珠消防署	合計	日田消防署	玖珠消防署	合計
1	イ	劇場・映画館、演芸場又は観覧場	4	2	6	1		1	
	ロ	公会堂又は集会場	40	6	46	5	1	6	
2	イ	キャバレー、カフェ、ナイトクラブ等							
	ロ	遊技場又はダンスホール	11	5	16	1		1	
	ハ	性風俗営業店舗等							
3	イ	待合、料理店等							
	ロ	飲食店	9	1	10	2	2	4	
4		百貨店、マーケット、物品販売店舗、展示場	64	20	84	6	1	7	
5	イ	旅館、ホテル、宿泊所等	23	23	46	19	32	51	
	ロ	寄宿舎、下宿、共同住宅	6	1	7	6	1	7	
6	イ	病院、診療所、助産所	37	3	40	3		3	
	ロ	自力避難困難者入所福祉施設等	75	89	164	7		7	
	ハ	老人福祉施設、児童養護施設等	38	20	58	3	4	7	
	ニ	幼稚園、特別支援学校	3	2	5				
7		小・中・高等学校、大学、各種学校等	19	3	22	13	1	14	
8		図書館、博物館、美術館等	2		2	1	1	2	
9	イ	蒸気浴場、熱気浴場等							
	ロ	イ以外の公衆浴場					1	1	
10		車両の停車場、船舶、航空機の発着場							
11		神社、寺院、教会等	2	1	3				
12	イ	工場、作業場	21	4	25	4	1	5	
	ロ	映画スタジオ、テレビスタジオ							
13	イ	自動車の車庫、駐車場				1		1	
	ロ	航空機の格納庫							
14		倉庫	1		1	3		3	
15		前各項に該当しない事業所	9	4	13	8	6	14	
16	イ	特定防火対象物が存する複合用途防火対象物	17	11	28	10	7	17	
	ロ	上記以外の複合用途防火対象物	1		1				
17		重要文化財等の建造物	1		1				
18		延長50m以上のアーケード							
その他		対象物外	4		4				
合 計			387	195	582	93	58	151	

外郭団体の状況

令和6年4月1日現在

名 称	会 長 名	会 員 数	結成年月日
日田市危険物安全協会	日 高 雅 之	56	S42. 4. 1
玖珠郡危険物安全協会	原 田 勝	37	S43. 4. 1
日田玖珠広域圏少年女性防火委員会	岩 里 安 徳	24	S62. 11. 1
日田市旅館ホテル防火管理協議会	諫 山 吉 晴	8	S63. 4. 1
玖珠郡旅館ホテル防火管理協議会	池 部 俊 慈	11	H 2. 4. 1
九重旅館ホテル防火管理協議会	甲 斐 文 徳	27	H 6. 4. 1

防火対象物定期点検報告及び特例認定状況

令和5年度

用途区分	項目	点検を要する対象物 (特例認定含む)		点検報告件数		点検基準適合件数		特例認定申請件数		令和6年3月31日現在 特例認定件数	
		日田消防署	玖珠消防署	日田消防署	玖珠消防署	日田消防署	玖珠消防署	日田消防署	玖珠消防署	日田消防署	玖珠消防署
		123		42		18		10		38	
1	イ	5	1	3	1		1			2	
	ロ	32	11	2	5			4		18	
2	イ										
	ロ	4	2	3	1	1	1	1		1	
	ハ										
	ニ										
3	イ										
	ロ	3									
4		23	8	20	5	12	3				1
	イ	11	5		1			2		4	
6	イ	6						1		6	
	ロ										
9	ハ										
	ニ										
16	イ										
	イ	8	4	1						5	1
合計		92	31	29	13	13	5	8	2	36	2

防 火 ク ラ ブ 現 況

R6.4 現在

幼 年 消 防 ク ラ ブ 日 田 地 区

	名 称	人数
1	認定こども園 日田ルーテルこども園幼年消防クラブ	133
2	認定こども園 緑ヶ丘第二幼稚園幼年消防クラブ	118
3	すばるこども園幼年消防クラブ	68
4	三芳昭和園幼年消防クラブ	81
5	白毫こども園幼年消防クラブ	11
6	認定こども園 カトリック日田幼稚園幼年消防クラブ	40
7	認定三芳幼稚園幼年消防クラブ	137
8	社会福祉法人 法輪学園 こども園るんびにい幼年消防クラブ	26
9	社会福祉法人 みそら会 丸の内こども園幼年消防クラブ	97
10	日田市立高瀬こども園幼年消防クラブ	52
11	日田市立光岡こども園幼年消防クラブ	11
12	さかえ保育園幼年消防クラブ	53
13	日田市立おおやまこども園幼年消防クラブ	42
14	日田市立つえっ子こども園	14

幼 年 消 防 ク ラ ブ 玖 珠 地 区

	名 称	人数
1	杉ノ子こども園幼年消防クラブ	19
2	くるみ夢愛児園幼年消防クラブ	33
3	くすのきこども園幼年消防クラブ	45
4	たかすこども園幼年消防クラブ	41
5	くるみの森愛児園幼年消防クラブ	48
6	ここのえみつばこども園幼年消防クラブ	81
7	ここのえ飯田こども園幼年消防クラブ	11

少 年 消 防 ク ラ ブ

	名 称	人数
1	高瀬少年消防クラブ	6
2	南山田少年消防クラブ	4

女 性 防 火 ク ラ ブ

	名 称	人数
1	日田ルーテルこども園女性防火クラブ	133

	団体数合計	クラブ員合計
幼年消防クラブ	21 団体	1,161 人
少年消防クラブ	2 団体	10 人
女性防火クラブ	1 団体	133 人
合 計	24 団体	1,304 人

予防関係各種届出状況

令和5年度

届出種別	日田消防署	玖珠消防署	合計
防火対象物使用開始届	39	29	68
防火管理者選任（解任）届	138	34	172
消防計画作成（変更）届	153	37	190
消防用設備等点検結果報告書	692	323	1,015
訓練通知書	513	194	707
発電設備設置届	7	1	8
変電設備設置届	4		4
蓄電池設備設置届	8	3	11
炉・かまど・ボイラー設置届	6	2	8
乾燥設備設置届	2		2
催物開催届			
禁止行為の解除承認申請書	13	3	16
露店等の開設届	68	18	86
合計	1,643	644	2,287

危険物関係事務処理状況

令和5年度

種別	設置許可申請	変更許可申請	完成検査申請	完成検査前検査申請	変更補修届	設置者等変更届	使用休止・再開届	譲渡引渡届	廃止届	災害発生届	保安監督者選任解任届	仮使用承認申請	予防規程認可申請	仮貯蔵・仮取扱承認申請	少量危険物等貯蔵取扱届	圧縮アセチレンガス等貯蔵取扱届	
																	署別
日田消防署	108	3	5	7	1	19	17	0	2	9	0	18	1	0	6	9	11
玖珠消防署	76	1	0	1	0	11	7	0	0	2	0	19	0	1	4	27	3
計	184	4	5	8	1	30	24	0	2	11	0	37	1	1	10	36	14

形態別危険物事務処理状況

令和5年度

区分	製造所の別	合計	製造所	貯蔵所							取扱所			仮貯蔵・仮取扱	
				屋内貯蔵所	屋外タンク	屋内タンク	地下タンク	簡易タンク	移動タンク	屋外貯蔵所	給油取扱所	販売取扱所	一般取扱所		
設置許可	日田消防署	3							2		1				
	玖珠消防署	1											1		
設置完成検査	日田消防署	3							2		1				
	玖珠消防署	1											1		
変更許可	日田消防署	5		1			1				1		2		
	玖珠消防署														
変更完成検査	日田消防署	4		1			1				1		1		
	玖珠消防署														
水圧検査 水張検査	日田消防署	1									1				
	玖珠消防署														
仮使用承認	日田消防署	1									1				
	玖珠消防署														
仮貯蔵 仮取扱	日田消防署													6	
	玖珠消防署													4	
計	日田消防署	件数	17		2			2		4		6		3	6
	玖珠消防署	件数	2											2	4
合計	件数	19		2			2		4		6		5	10	

数量別危険物施設設置状況(完成検査済証交付施設)

令和6年3月31日現在

数量別	種別	合計	製造所	貯蔵所							取扱所				
				計	屋内貯蔵所	屋外タンク	屋内タンク	地下タンク	簡易タンク	移動タンク	屋外貯蔵所	計	給油取扱所	販売取扱所	一般取扱所
合計	計	364		193	20	46	4	61		57	5	171	100	1	70
	日田消防署	243		132	10	26	3	45		45	3	111	65	1	45
	玖珠消防署	121		61	10	20	1	16		12	2	60	35		25
5倍以下		138		100	7	10	3	33		43	4	38	5	1	32
5倍を超え～10倍以下		72		44	7	14		19		4		28	14		14
10倍を超え～50倍以下		82		30	2	18	1	6		3		52	35		17
50倍を超え～100倍以下		21		8		2		2		4		13	11		2
100倍を超え～150倍以下		20		4	1					3		16	14		2
150倍を超え～200倍以下		10		2		2						8	7		1
200倍を超え～1,000倍以下		19		3	2			1				16	14		2
1,000倍を超えるもの		2		2	1						1				

火薬類関係事務処理状況

令和5年度

種 別	譲受・消費	譲 渡	煙火消費	廃 棄	合 計
件 数	9	2	10		21

市町別火薬類関係事務処理状況

令和5年度

種 別 市町別	譲受・消費	譲 渡	煙火消費	廃 棄	小 計
日 田 市	9	2	3		14
玖 珠 町			2		2
九 重 町			5		5
合 計	9	2	10		21

予 防 編

(火災調査)

(令和5年1月1日～令和5年12月31日)

火災件数 37 件

焼損面積 (建物) 4,100 m² (床面積)

焼損面積 (林野) 62 a

損 害 額 153,415 千円

火災調査業務の概要

日田玖珠広域消防組合消防本部管内の令和5年中の火災件数は37件で、火災種別で見ると、建物火災20件、林野火災5件、車両火災1件、その他火災11件となっている。

令和4年と比較すると、火災件数は14件減少しており、火災種別では、建物火災が3件増加、林野火災が12件減少、車両火災が令和4年と同数発生、その他火災が5件減少している。

※火災種別のうち、建物火災、林野火災、車両火災、船舶火災、航空機火災のいずれにも該当しないものを「その他火災」と分類している。(例：田畑で枯草のみが焼損した火災など)

[火災損害状況]

令和5年中の総損害額は153,415千円で、令和4年と比較すると、93,885千円増加している。

損害額の割合を火災種別で見ると、建物火災が総損害額の96.8%を占め、以下林野火災0.1%、車両火災1.0%、その他火災2.1%となる。

焼損面積を令和4年と比較すると、建物火災の焼損床面積は2,369㎡増加し、焼損表面積も71㎡増加している。林野火災の焼損面積は280a減少している。

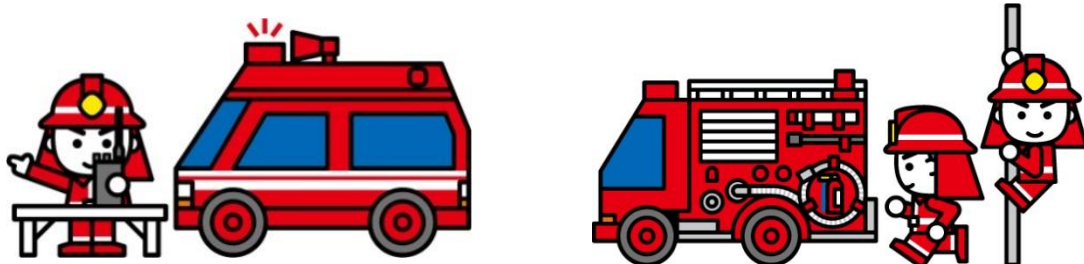
(単位：千円)

損害額区分	令和5年	令和4年
建物	148,617	55,062
林野	44	218
車両	1,495	1,850
その他	3,259	2,400
総損害額	153,415	59,530

※損害額は統計上の計算に基づいた額

[出火原因状況]

出火原因別にみると、たき火が6件、火入れが6件、令和4年と同様に「失火」によるものが出火原因の上位を占めている。

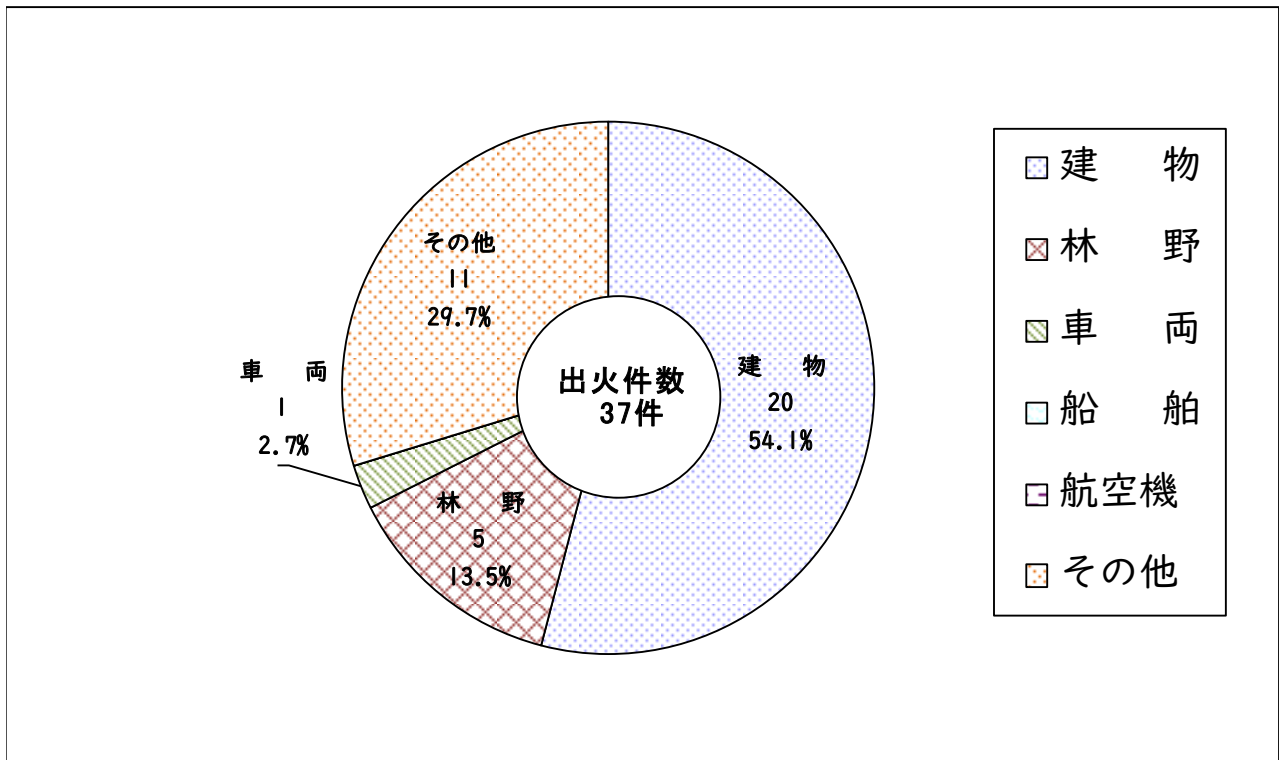


令和5年火災総括表

出火件数	区分	令和5年		日田消防署		日田市		玖珠消防署		玖珠町		九重町		令和4年	増減比
		件数	延焼面積(㎡)	件数	延焼面積(㎡)	件数	延焼面積(㎡)	件数	延焼面積(㎡)	件数	延焼面積(㎡)	件数	延焼面積(㎡)		
	合計	37		24	24	24	24	13	13	8	8	5	5	51	△ 14
	建物	20		14	14	14	14	6	6	3	3	3	3	17	3
	林野	5		2	2	2	2	3	3	2	2	1	1	17	△ 12
	車両	1		1	1	1	1	0	0	0	0	0	0	1	0
	船舶	0		0	0	0	0	0	0	0	0	0	0	0	0
	航空機	0		0	0	0	0	0	0	0	0	0	0	0	0
	その他	11		7	7	7	7	4	4	3	3	1	1	16	△ 5
	合計	56		49	49	49	49	7	7	4	4	3	3	27	29
焼損棟数	全焼	15		14	14	14	14	1	1	1	1	0	0	3	12
	半焼	1		1	1	1	1	0	0	0	0	0	0	1	0
	部分	3		3	3	3	3	0	0	0	0	0	0	2	1
	ぼや	17		17	17	17	17	0	0	0	0	0	0	2	15
罹災世帯及び人員	全焼	9		8	8	8	8	1	1	1	1	0	0	10	△ 1
	半焼	3		2	2	2	2	1	1	1	1	0	0	1	2
	部分	5		2	2	2	2	3	3	1	1	2	2	3	2
	ぼや	3		2	2	2	2	1	1	0	0	1	1	5	△ 2
死傷者	世帯	44		43	43	43	43	1	1	1	1	0	0	8	36
	人員	100		95	95	95	95	5	5	5	5	0	0	22	78
	死者	2		2	2	2	2	0	0	0	0	0	0	1	1
焼損面積	負傷者	12		10	10	10	10	2	2	2	2	0	0	2	10
	建物	4,100		3,880	3,880	3,880	3,880	220	220	218	218	2	2	1,731	2,369
	林野	91		85	85	85	85	6	6	5	5	1	1	20	71
	合計	62		5	5	5	5	57	57	37	37	20	20	342	△ 280
損害額	建物	148,617		130,493	130,493	130,493	130,493	18,124	18,124	16,612	16,612	1,512	1,512	55,062	93,555
	林野	44		24	24	24	24	20	20	20	20	0	0	218	△ 174
	車両	1,495		1,485	1,485	1,485	1,485	10	10	10	10	0	0	1,850	△ 355
	船舶	0		0	0	0	0	0	0	0	0	0	0	0	0
その他	航空機	0		0	0	0	0	0	0	0	0	0	0	0	0
	合計	3,259		3,239	3,239	3,239	3,239	20	20	0	0	0	0	2,400	859
(千円)	合計	153,415		135,241	135,241	135,241	135,241	18,174	18,174	16,642	16,642	1,532	1,532	59,530	93,885

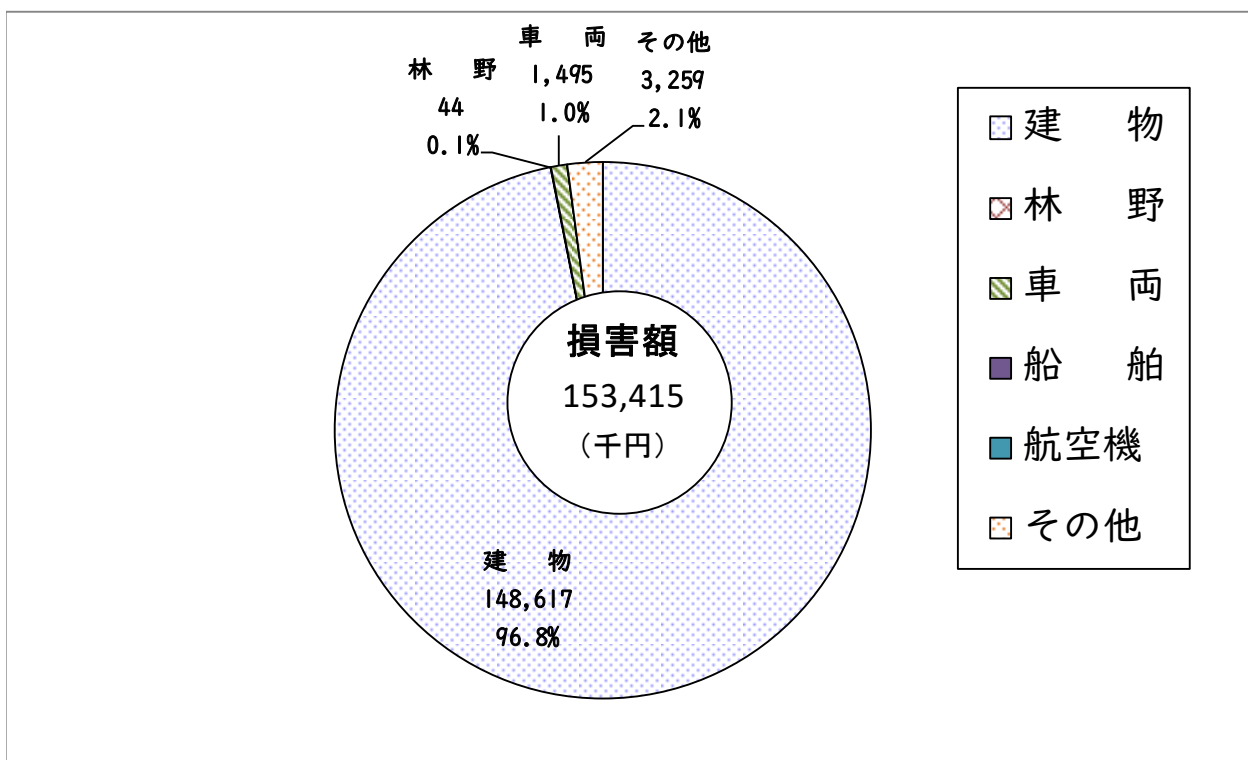
火 災 種 別 発 生 件 数

	合 計	建 物	林 野	車 両	船 舶	航空機	その他
出火件数	37	20	5	1	0	0	11
割 合	100%	54.1%	13.5%	2.7%	0.0%	0.0%	29.7%

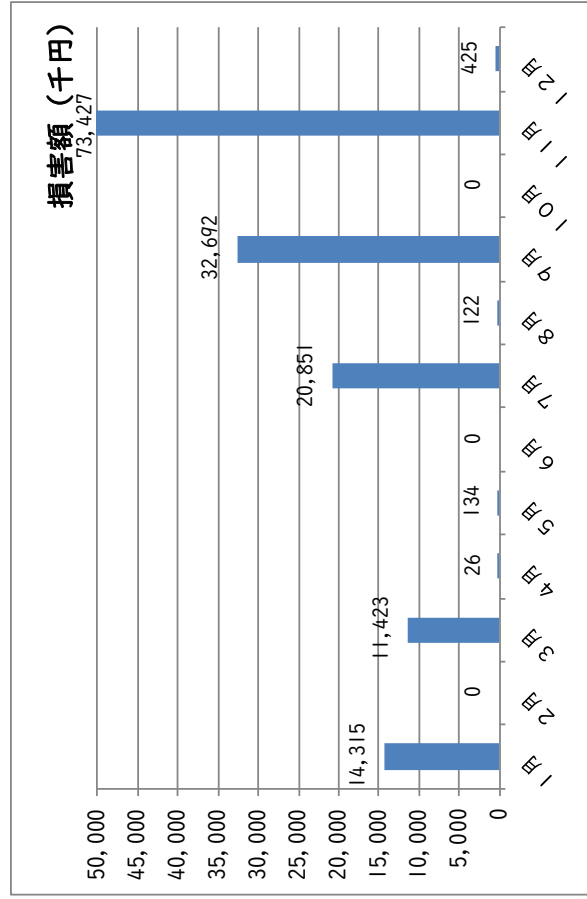
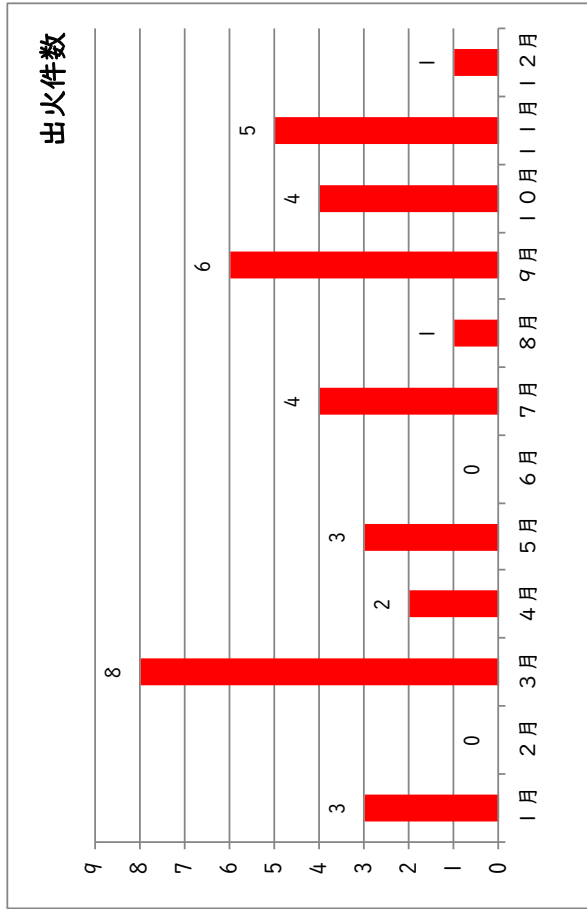


火 災 種 別 損 害 額

	合 計	建 物	林 野	車 両	船 舶	航空機	その他
損害額 (千円)	153,415	148,617	44	1,495	0	0	3,259
割 合	100%	96.8%	0.1%	1.0%	0.0%	0.0%	2.1%



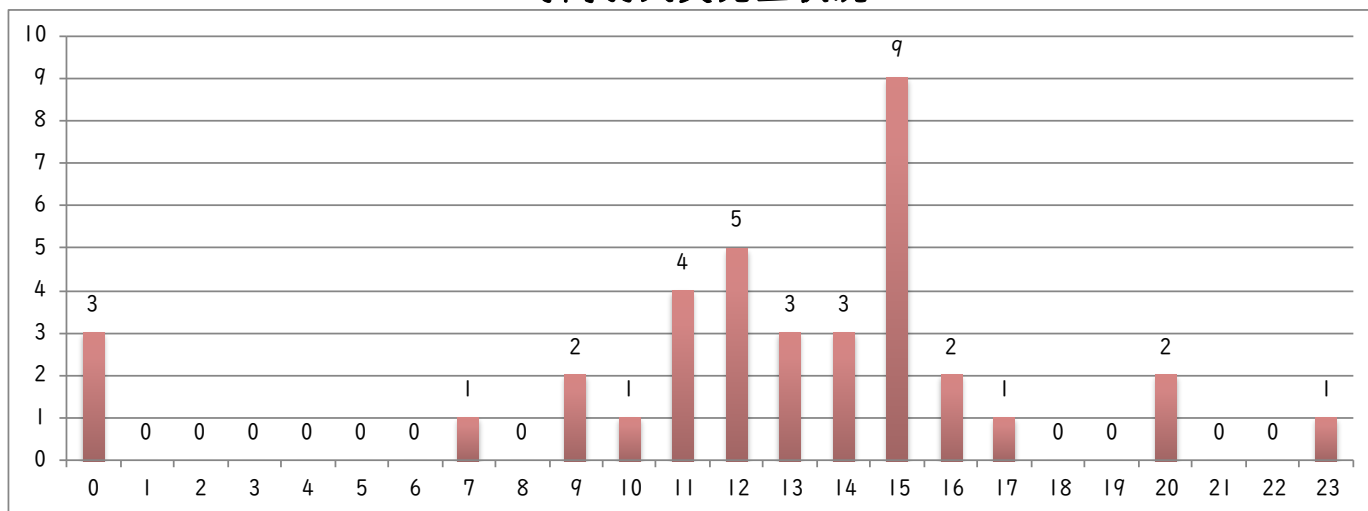
月別発生件数・損害額



区分	合計	1月	2月	3月	4月	5月	6月	7月	8月	9月	10月	11月	12月
出火件数	37	3	0	8	2	3	0	4	1	6	4	5	1
損害額 (千円)	153,415	14,315	0	11,423	26	134	0	20,851	122	32,692	0	73,427	425

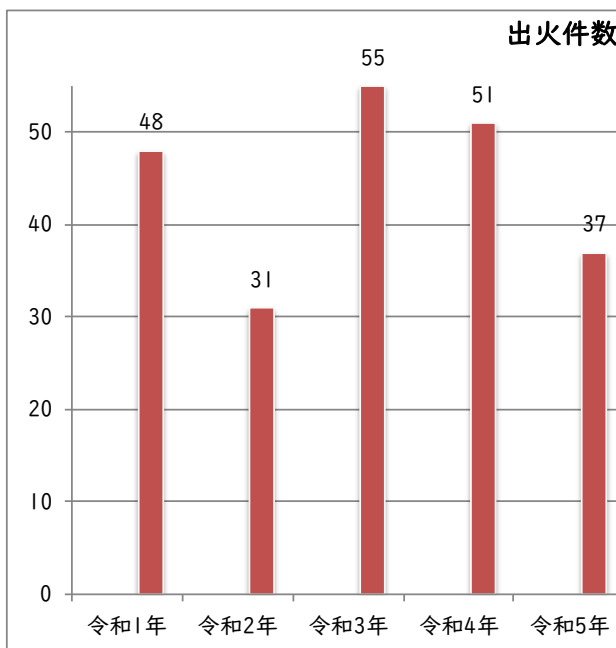
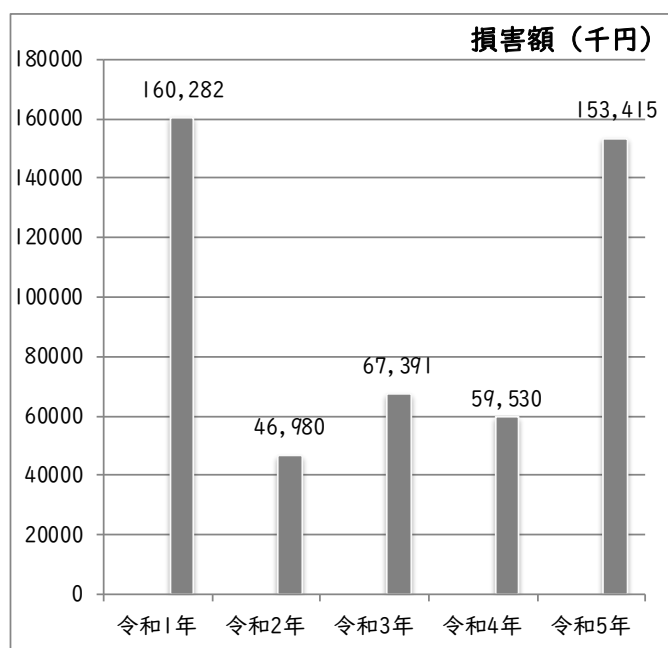
合計	37	3	0	8	2	3	0	4	1	6	4	5	1
建物	20	3	0	4	0	1	0	3	1	4	0	3	1
林野	5	0	0	2	1	1	0	0	0	0	0	1	0
車両	1	0	0	0	0	0	0	0	0	1	0	0	0
船舶	0	0	0	0	0	0	0	0	0	0	0	0	0
航空機	0	0	0	0	0	0	0	0	0	0	0	0	0
その他	11	0	0	2	1	1	0	1	0	1	4	1	0
合計	153,415	14,315	0	11,423	26	134	0	20,851	122	32,692	0	73,427	425
建物	148,617	12,489	0	11,388	0	110	0	20,851	122	30,580	0	72,652	425
林野	44	0	0	0	20	24	0	0	0	0	0	0	0
車両	1,495	600	0	10	0	0	0	0	0	110	0	775	0
船舶	0	0	0	0	0	0	0	0	0	0	0	0	0
航空機	0	0	0	0	0	0	0	0	0	0	0	0	0
その他	3,259	1,226	0	25	6	0	0	0	0	2,002	0	0	0
焼損建物床面積 (㎡)	4,100	434	0	721	0	0	0	305	0	387	0	2,251	2
焼損建物表面積 (㎡)	91	11	0	1	0	0	0	5	0	16	0	58	0
林野 (a)	62	0	0	50	7	5	0	0	0	0	0	0	0
罹災世帯	44	7	0	3	0	0	0	1	0	9	0	24	0
人員	100	20	0	3	0	0	0	2	0	22	0	53	0
死者	2	1	0	0	0	0	0	0	0	0	0	1	0
負傷者	12	0	0	2	0	0	0	5	1	3	0	1	0

時間別火災発生状況



年	時間																								合計
	0	1	2	3	4	5	6	7	8	9	10	11	12	13	14	15	16	17	18	19	20	21	22	23	
令和5年	3							1		2	1	4	5	3	3	9	2	1			2			1	37
令和4年			1							2	5	3	7	7	8	5	4	3	2	1		1	1	1	51

火災発生件数・損害額の推移（過去5か年）



		令和1年	令和2年	令和3年	令和4年	令和5年
火災件数	計	48	31	55	51	37
	日田市	30	19	34	26	24
	玖珠町	10	6	9	11	8
	九重町	8	6	12	14	5
損害額 (千円)	計	160,282	46,980	67,391	59,530	153,415
	日田市	79,496	29,139	48,447	18,129	135,241
	玖珠町	12,614	16,632	6,679	966	16,642
	九重町	68,172	1,209	12,265	40,435	1,532

出火原因別火災発生推移

	令和1年	令和2年	令和3年	令和4年	令和5年
1	火入れ	火入れ	火入れ	たき火	たき火
2	たき火	ストーブ 電気器具 配線器具 マッチ・ライター たき火	放火の疑い	火入れ	火入れ
3	たばこ 排気管		たき火	こんろ 煙突・煙道	たばこ こんど かまど 配線器具
4	こんろ 電気機器		煙突・煙道 電気機器	焼却炉、ストーブ ボイラー、排気管 電灯・電話等の配線 電気装置、火あそび マッチ・ライター 溶接機・切断機 取灰、放火	
5	衝突の火花 放火の疑い				

市町別・出火原因別火災状況

原因	計	日田市	玖珠町	九重町
たばこ	1	1		
こんろ	1	1		
かまど	1	1		
風呂かまど				
炉				
焼却炉				
ストーブ				
こたつ				
ボイラー				
煙突・煙道				
排気管				
電気機器				
電気装置				
電灯・電話等の配線				
内燃機関				
配線器具	1			1
火あそび				
マッチ・ライター				
たき火	6	1	3	2
溶接機・切断機				
灯火				
衝突の火花				
取灰				
火入れ	6	3	2	1
放火				
放火の疑い				
その他	10	7	2	1
不明・調査中	11	10	1	
計	37	24	8	5

消 防 団 編

(令和6年4月1日現在)

日田市消防団 49分団 団員数914人

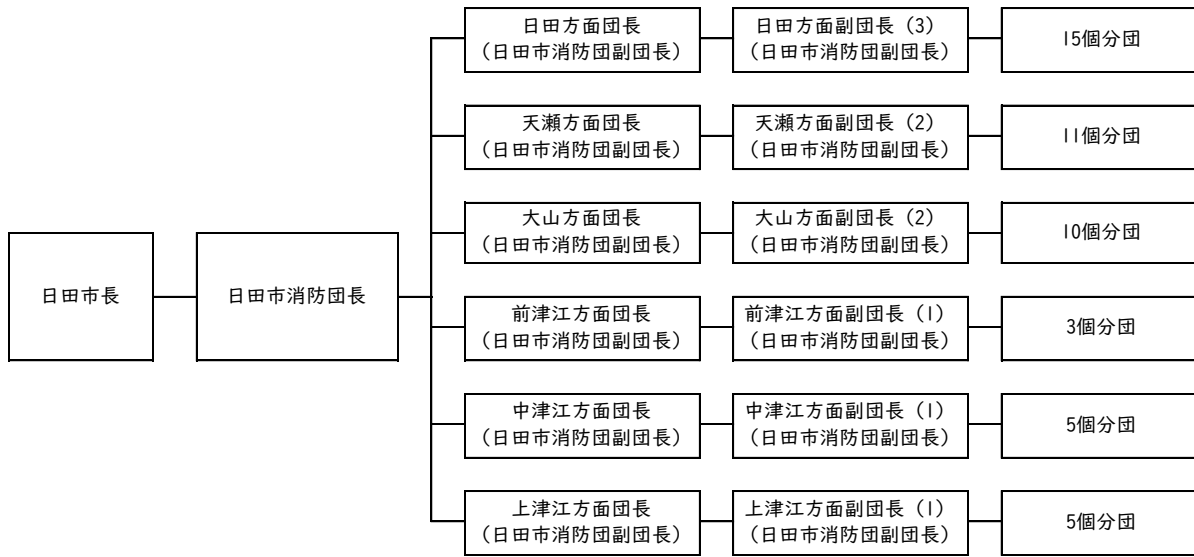
玖珠町消防団 4分団 団員数355人

九重町消防団 12分団 団員数303人

日田玖珠広域消防組合の構成市町（1市2町）毎に消防団本部が置かれている。

日田市消防団、玖珠町消防団、及び九重町消防団が組織され、地域の災害対応をはじめ、消防力・防災力の向上及び地域に密着した活動を通じて地域コミュニティーへ大きな役割を果たしています。

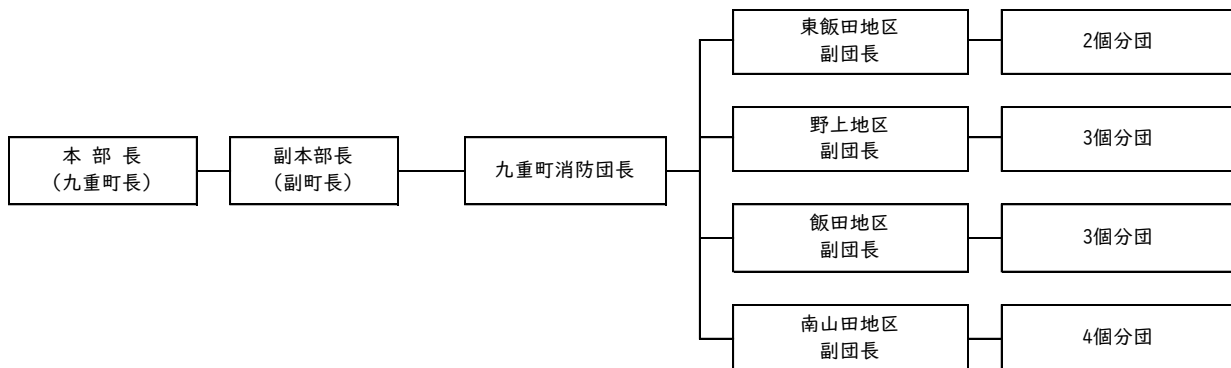
日田市消防団組織図



玖珠町消防団組織図



九重町消防団組織図



消防団本部

令和6年4月1日現在

	住 所	主管課	電話番号
日 田 市	日田市田島二丁目6-1	防災・危機管理課	(0973)23-3111
玖 珠 町	玖珠郡玖珠町大字帆足268-5	基地・防災対策課	(0973)72-1111
九 重 町	玖珠郡九重町大字後野上8-1	危機管理・防災安全課	(0973)76-2111

消防団員数

令和6年4月1日現在

	分団数	定 員	実 員	男性実員	女性実員
日田市消防団	49	1,218	914	904	10
玖珠町消防団	4	506	355	354	1
九重町消防団	12	360	303	298	5
合 計	65	2,084	1,572	1,556	16

消防団車両等の現有状況

令和6年4月1日現在

	合計	水槽付消防 ポンプ自動車	消防ポンプ 自動車	小型動力 ポンプ積載車	小型動力 ポンプ
日 田 市	136	2	21	31	82
玖 珠 町	59	1	4	27	27
九 重 町	48	2	6	20	20
合 計	243	5	31	78	129

火事と救急は119番

<令和6年刊行>

日田玖珠広域消防組合消防本部

〒 877-0081

住 所 大分県日田市大字渡里111番地1

TEL 0973-24-2204

FAX (事務室) 0973-28-8119

ホームページ <https://hitakusu-shobo.jp>